

OMGEVINGSVISIE DEEL I – KOERSDOCUMENT

SAMEN SLIM DE TOEKOMST IN!

9 MAART 2021

DOCUMENTATIEPAGINA

Titel	Omgevingsvisie Gemeert-Bakel -Deel I Koersdocument Samen slim de toekomst in!
Status	Concept ter besluitvorming in B&W
Datum	9 maart 2021
Opgesteld door	Kernteam omgevingsvisie in samenwerking met beleidsmedewerkers
Proces en redactie	BEECKK Ruimtemakers

INHOUDSOPGAVE

I. Inleiding	4
II. Proces en aanpak.....	5
III. Missie en doelen	6
Vitaal en toekomstbesteding.....	6
Eén opgave: dorp en buitengebied	7
Groot denken, lokaal doen!.....	8
IV. Sturingsfilosofie	9
V. Terugblik en vooruit!	11
VI. De omgevingsmatrix	12
VII. Achtergronden bij de thema's	21
A. Sociaal Maatschappelijk	21
B. Landbouw (faciliteren & transformeren)	22
C. Natuur, landschap en (stedelijk) groen	24
D. Ruimte- en grondbeleid	25
E. Water	27
F. Wonen	28
G. Verkeer & vervoer	31
H. Energie	33

I. Milieu	34
J. Cultureel Erfgoed.....	34
K. Lokale economie	36
L. Sport en Bewegen.....	40
M. Recreatie en Toerisme	41
VIII. Achtergronden bij de zes opgaven	44
Gezonde leefomgeving	45
De energietransitie	46
Toekomstgericht wonen.....	47
Biodiversiteit.....	48
Klimaatadaptatie	49
Circulaire economie.....	50
IX. Participatie en communicatie: de dorpen in actie!	52

I. INLEIDING

De omgevingsvisie is één van de kerninstrumenten in de nieuwe Omgevingswet. Hierin wordt richting gegeven aan de gewenste kwaliteit van de fysieke leefomgeving op de lange termijn. Een omgevingsvisie gaat in op de samenhang tussen ruimte, water, milieu, natuur, landschap, verkeer en vervoer, infrastructuur, veiligheid, sociaal domein, gezondheid en cultureel erfgoed.

Door in de omgevingsvisie fysieke ontwikkelingen ook vanuit economisch en sociaal-maatschappelijk perspectief te bekijken bevorderen we de leefbaarheid in de breedste zin van het woord. Op deze manier zorgen we voor duurzame ontwikkeling: evenwichtige groei en balans tussen het ecologisch, economisch en sociaal-cultureel kapitaal.

Een omgevingsvisie beschrijft op hoofdlijnen hoe de gemeente de gestelde doelen wil bereiken en hoe de visie zich verhoudt tot de andere instrumenten uit de Omgevingswet, zoals het omgevingsplan en de programma's.

SAMENHANG EN BELANGEN

Op basis van de Omgevingswet is de omgevingsvisie in de kern een strategische visie waarin samenhang (integraliteit) en belangen (participatie) centraal staan. De visie is vormvrij en ook het detailniveau bepaalt de gemeente zelf. Wij gebruiken die ruimte voor een echt passend verhaal voor Gemert-Bakel.

VERANTWOORDING

Voor het tot stand komen van dit (concept) koersdocument is op 11 februari en 2 december 2020 gesproken met de raad voor input voor dit document.

In voorbereiding op dit document is gesproken met ambtelijke vertegenwoordigers van de verschillende beleidsvelden binnen de gemeente.

Verder zijn de dorpsraden geïnformeerd over het proces en zijn de eerste contacten gelegd met provincie en het waterschap Aa en Maas voor de afstemming van inhoud en proces.

II. PROCES EN AANPAK

VASTSTELLEN KOERSDOCUMENT...

Het koersdocument geeft thematisch specifieke en relevante onderwerpen voor Gemert-Bakel. Deze hebben we uitgewerkt in de Omgevingsmatrix (zie VI). Het Koersdocument is besproken in de Commissie Ruimte en Mobiliteit van 31 maart 2021 en is op 22 april 2021 voorgelegd aan de gemeenteraad.

...EN DE DORPEN IN ACTIE!

De concrete uitwerking van de thema's maken we vervolgens gebiedsgericht per kern, inclusief het buitengebied. Bij de participatie met bewoners richten wij ons niet alleen op het ophalen van input, maar vooral ook op het bouwen van een netwerk dat achter doelstellingen staat en zich daarvoor in wil zetten.

Na (voorlopige) vaststelling van het koersdocument gaan we per kerkdorp de thema's uitwerken. Wij geloven in klein beginnen met een positieve en actieve groep bewoners om van daaruit met de goede energie verder te bouwen. Dat doen we door via ambassadeurs in de dorpen meer mensen te betrekken. Wij werken aan een positief-kritische houding en zorgen dat de mensen actiegericht een rol kunnen pakken. Dat doen we door het goede voorbeeld te geven.

III. MISSIE EN DOELEN

De gemeente Gemert-Bakel bestaat uit zeven dorpen. Deze kenmerken zich door een sterke gemeenschapszin en betrokkenheid. Wij vinden het belangrijk dat de dorpen vitaal blijven door voorzieningen op peil te houden, te zorgen voor woningen en een goede bereikbaarheid. In de omgevingsvisie hebben we daarom ook aandacht voor sociaal-maatschappelijke opgave die een relatie hebben met de fysieke leefomgeving. De manier waarop we de omgeving inrichten draagt bij aan het verbeteren van de mentale en fysieke gezondheid. We creëren een gezonde omgeving waarin iedereen mee kan doen.

GOED RENTMEESTERSCHAP

Wij zien het als onze plicht de aarde gezond door te geven aan de toekomstige generaties. Daarvoor moeten we verder kijken dan ons eigen belang en onze eigen tijd. Daarbij stellen we telkens de vraag: Wat betekent het voor óns in plaats van voor mij?

Dit vraagt om weloverwogen keuzes en slimme oplossingen. Wij willen lokaal bijdragen aan grote opgaven als verbetering van de

biodiversiteit en de energietransitie. Wij geloven dat er kansen ontstaan als we de dorpen en het buitengebied in samenhang bekijken en op zoek gaan naar onderlinge meerwaarde. De slimme oplossingen bedenken we niet achter de tekentafel, dat doen we samen met bewoners, ondernemers, maatschappelijke instellingen en overheid.

VITALE DORPEN EN TOEKOMSTBESTENDIG BUITENGEBIED

De structuurvisie+ uit 2011 voorspelde een bevolkingsafname vanaf 2025. De trend die we nu juist zien is dat de gemeente Gemert-Bakel nog steeds een groeigemeente is. In onze gemeente spelen landelijke trends, zoals vergrijzing, langer thuis blijven wonen, trek naar de stad en verdunning van huishoudens, die de vraag naar woningaanbod veranderen.

De oplossingen zoeken we niet alleen in *meer*. Meer asfalt, meer woningen, meer voorzieningen. Maar juist *anders*: slim vervoer, flexibele woningen, online voorzieningen in huis. Oplossingen die ruimte en milieu besparen. Dus kwaliteit boven kwantiteit.

Voor het buitengebied zien we enerzijds schaalvergroting van agrarische bedrijven met een verduurzaamd bedrijfsproces. Wij zijn trots op deze boeren die in onze voedselproductie voorzien en

zullen als gemeente de bestaande agrarische bedrijven blijven faciliteren. De investeringen die onze agrarische ondernemers doen in innovatieve technieken hebben een positief effect op het tegengaan van de uitstoot. Daarnaast is er steeds meer aandacht voor de verbinding tussen consument en boerenproducent. Lokaal produceren en afnemende betrokkenheid tussen kerkdorpen en het buitengebied.

Anderzijds zien wij bedrijven die, als gevolg van gebrek aan perspectief of opvolging, stoppen. De afgelopen twintig jaar zijn 206 bedrijven gestopt. Van de huidige 312 agrarische ondernemers stoppen er de komende jaren nog 80. Bijna een kwart van de bedrijven. Dat betekent dat er veel agrarische bedrijven leeg komen en op zoek gaan naar een nieuwe invulling van hun bedrijfslocatie. Daar zien wij letterlijk ruimte ontstaan voor nieuwe functies die bijdragen aan de *global goals* én de lokale leefbaarheid. Tegelijkertijd bieden nieuwe functies een nieuw economisch perspectief voor de agrarische ondernemer en meerwaarde voor het gebied. Deze visie is een uitnodiging om breder naar het buitengebied te kijken.

Dat leidt tot de volgende doelen:

- Vitale dorpen;
- Toekomstbestendig buitengebied.

ÉÉN OPGAVE: DORP EN BUITENGEBIED

Wij geloven dat er nieuwe kansen ontstaan als we dorpen en buitengebied als één samenhangend geheel zien. Deze worden nog te veel als twee afzonderlijke werelden gezien, ook in onze beleidskeuzes. Daarbij zoeken we naar wederzijdse meerwaarde.

VAN SECTORAAL NAAR INTEGRAAL

De aandacht voor het landelijk gebied wordt groter. En terecht, in het buitengebied liggen grote ontwerpogaves. In de [kamerbrief](#) van 23 april 2020 worden, in aanvulling op de ontwerp NOVI, een aantal nationale richtinggevendende keuzes benoemd. Er wordt een *nationaal programma voor het landelijk gebied* aangekondigd wat richting geeft aan toekomstbestendige ontwikkeling van functies in het landelijk gebied.

Deze aandacht is goed maar lijkt zich nog te weinig te richten op de samenhang tussen stedelijk en landelijk gebied. [Panorama Nederland](#) zegt daarover: *Het is essentieel dat we de verschillende opgaven in hun onderlinge samenhang beschouwen. Een cultuuromslag van sectoraal naar integraal is de enige mogelijkheid om de veelomvattende aard van de vragen op de juiste manier aan te pakken.*

GROOT DENKEN, LOKAAL DOEN!

We zijn koploper op duurzame ontwikkeling en grijpen de kans om de bedreigingen (leegstand, leefbaarheid, gezondheid) in het buitengebied en de dorpen te koppelen aan zes grote, mondiale opgaven:

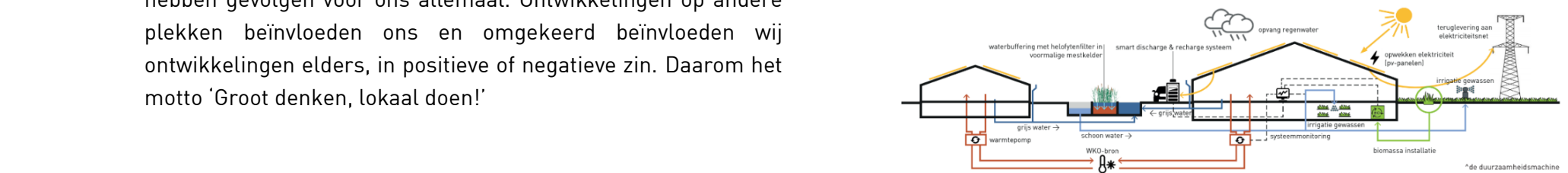
1. Gezonde leefomgeving;
2. Nieuwe vormen van zorg en wonen;
3. Energietransitie, opwekken van duurzame energie;
4. Biodiversiteit, toename van dier- en plantensoorten;
5. Klimaatadaptatie, opvangen van weersextremen;
6. Circulaire economie.

De meeste van deze opgaven vragen wereldwijd aandacht, maar hebben gevolgen voor ons allemaal. Ontwikkelingen op andere plekken beïnvloeden ons en omgekeerd beïnvloeden wij ontwikkelingen elders, in positieve of negatieve zin. Daarom het motto 'Groot denken, lokaal doen!'

In deze visie gaan wij daarom voor duurzaam ruimtelijk ontwikkelen. Oftewel, we denken na over hoe we in onze eigen behoefte kunnen voorzien zonder de mogelijkheden van de toekomstige generaties om in hún eigen behoefte te voorzien in gevaar te brengen. We zoeken daarom steeds naar het evenwicht tussen sociale (people), ecologische (planet) en economische (profit) waarden.

De oplossingen voor de zes urgente vraagstukken doen een beroep op onze schaarse fysieke ruimte. De bedoeling is juist een integrale benadering: evenwicht bereiken en verbinden. De Sustainable Development Goals helpen ons om de leefomgeving breed en vanuit verschillende perspectieven te beschrijven.

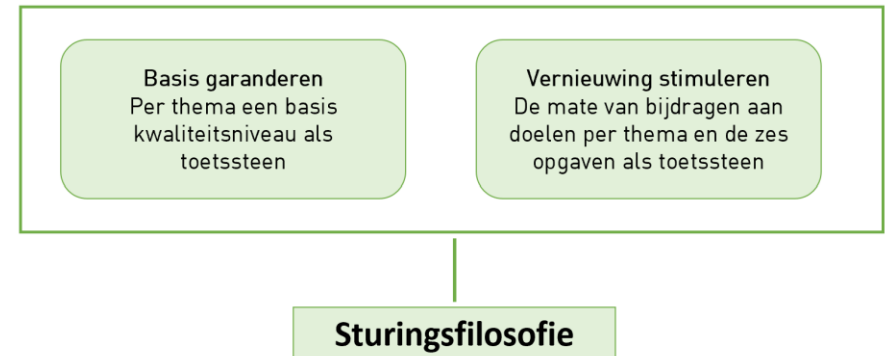
Voorbeeld: Kringlopen sluiten



IV. STURINGSFILOSOFIE

Het uitgangspunt van onze sturingsfilosofie is 'basis garanderen en vernieuwing stimuleren'. Door per thema een *basis kwaliteitsniveau* te benoemen zorgen wij voor een basis voor een gezonde en veilige leefomgeving. Dit kwaliteitsniveau is niet onderhandelbaar. Afhankelijk van het gekozen basisniveau werken wij aan behoud of verbeteren van de kwaliteit.

Vernieuwen doen we samen (inwoners, ondernemers, maatschappelijke instellingen en overheid) waarbij we grenzen stellen om een veilige en gezonde leefomgeving te garanderen, maar vooral ruimte geven aan initiatieven die meerwaarde bieden voor de leefomgeving. We stellen onszelf telkens de vraag: *wat betekent het voor ons en toekomstige generaties?*



RELATIE MET ANDERE INSTRUMENTEN OMGEVINGSWET

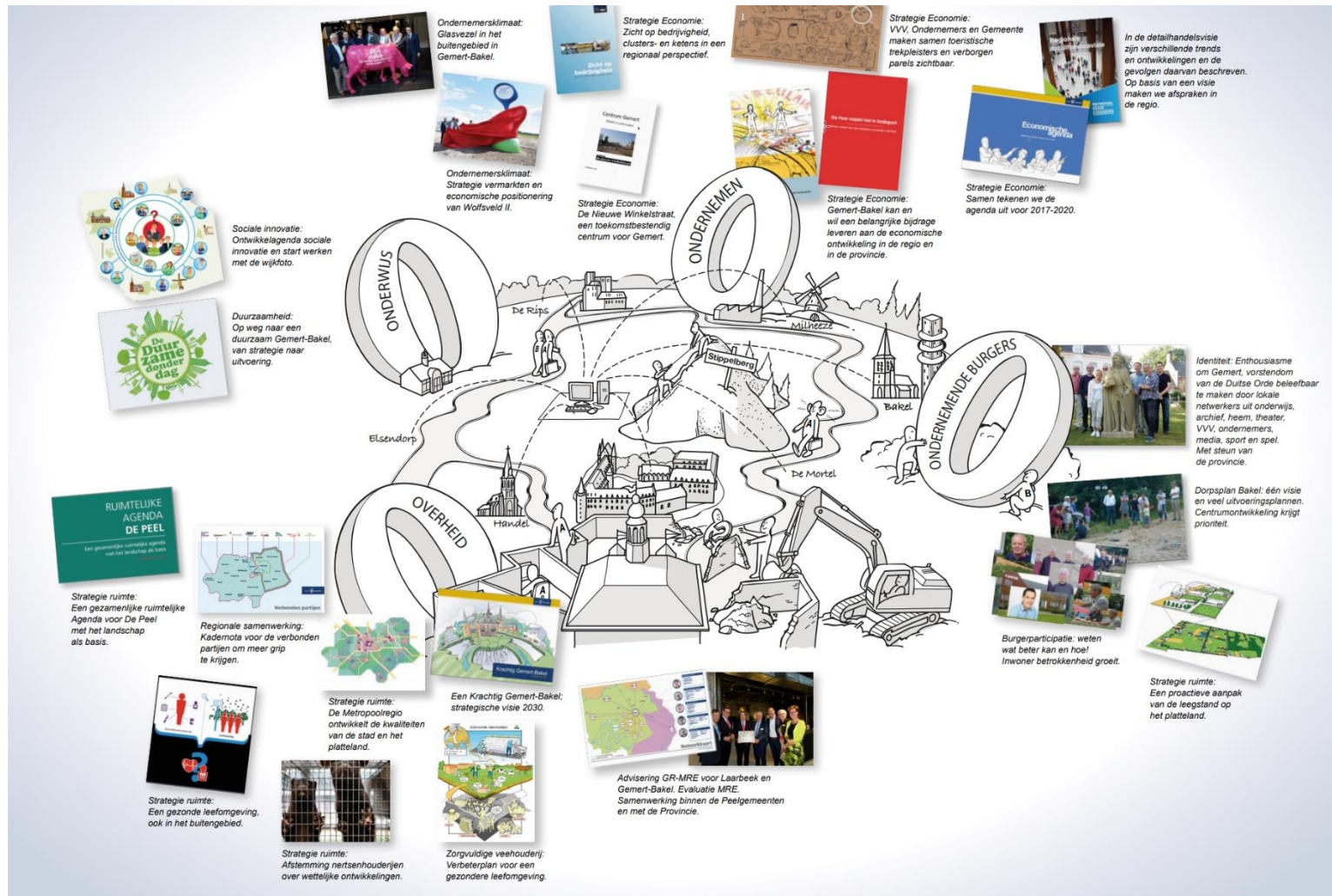
De ambities en beleidsdoelen die we in de omgevingsvisie vastleggen worden verder uitgewerkt in het *omgevingsplan* of een *programma*. Het omgevingsplan bevat de onderdelen van de omgevingsvisie die zijn vertaald in regels. Alle regels die we hebben opgesteld over de fysieke leefomgeving voor onze gemeente staan hier in. Met een omgevingsvergunning kan hier van worden afgeweken. Wanneer een onderwerp extra aandacht nodig heeft om tot de gewenste kwaliteit van de leefomgeving te komen kan daarvoor een programma worden opgezet. Zo maken

we, door te stimuleren of te beperken, de ambities en doelen die de omgevingsvisie beoogt waar.

DE GEMEENTE ALS PARTNER

Stimuleren en motiveren is voor ons als gemeente het uitgangspunt om nieuwe ontwikkelingen te realiseren. We nodigen uit tot ontwikkelen via programma's in plaats van dat we beperkingen opleggen via de regels van het omgevingsplan. In het proces is de gemeente onderdeel van het netwerk. Als gemeente kunnen we die verandering niet alleen, daarvoor hebben we onze inwoners en partijen nodig. Ook kunnen partijen onderling elkaar versterken.

V. TERUGBLIK EN VOORUIT!



Uit: werken in opgaven in de gemeente Gemert-Bakel.

VI. DE OMGEVINGSMATRIX

De Omgevingsmatrix geeft een overzicht en is het instrument voor een programmatische sturing en monitoring.

De matrix laat het volgende zien:

- a. Wat willen we? Visie per thema;
- b. Hoe gaan we dat doen? Acties per kern;
- c. Hoe dragen de acties bij aan de doelen?

Overal waar 'wij' staat bedoelen we naast de gemeente ook al onze inwoners, ondernemers en maatschappelijke organisaties. Daarnaast houden wij er bij de genoemde lange termijn doelen en ambities in de matrix rekening mee dat dit binnen de kaders van de begroting mogelijk moet zijn. De begroting is daarin leidend.

		Wat willen we? Thematisch (visie)		Hoe gaat we dat doen? Gebiedsgericht (acties per kern)	Draagt bij aan vitale dorpen	Draagt bij aan toekomstbestendig buitenaebied
A	Sociaal maatschappelijk					
	Bewegen & ontmoeten	<ul style="list-style-type: none"> - We werken samen aan de mogelijkheden om bewegen, fysieke toegankelijkheid en ontmoeten in de directe woonomgeving in stand te houden en te versterken. - We zorgen samen dat de kernen in staat zijn om hun (onderwijs) voorzieningen en verenigingen te behouden. 	A1	<i>Volgt: Doen we in deel II samen met de inwoners, ondernemers en organisaties.</i>		
	Langer thuis	<ul style="list-style-type: none"> - Mensen kunnen langer thuis wonen met een passende woning en zorg dichtbij, maar ook doordat we eigen kracht versterken. 	A2			
	Veilige omgeving	<ul style="list-style-type: none"> - We zorgen samen voor een omgeving waar mensen zich sociaal en gezond veilig voelen met comfortabele routes en goede verlichting. 	A3			

	Wijkteams	- Iedere dorpskern heeft zijn eigen wijkteam om vraaggericht te kunnen werken, 'iedereen doet mee'.	A4			
B	Landbouw					
	Innovatie	- We maken de transitie naar een duurzaam en vitaal, natuurinclusief landbouw- en voedselsysteem met inzet van regionale kennis (Brainport/ AgriFood). - We ondersteunen de agrarische sector door de agrarische ondernemer in dialoog te laten gaan met de omgeving.	B1			
	Kwaliteit leefomgeving	- We werken samen aan een gezonde bodem, verbetering van de water- en luchtkwaliteit en een grotere biodiversiteit.	B2			
	VAB's	- We maken bredere verdienmodellen voor agrarische bedrijven mogelijk.	B3			
C	Natuur, landschap en groen					
	Klimaatadaptatie	- We ontwikkelen een klimaatbestendige leefomgeving door meer ruimte voor openbaar groen en het voorkomen van hittestress.	C1			
	Recreatief groen	- Met de aanwezigheid van groen zorgen we voor een positief effect op de gezondheid met ruimte voor bewegen en sociale ontmoetingsruimtes. - Bewonersinitiatieven voor stedelijke natuur, zoals groene daken, geveltuinen, perkjes en	C2			

		buurtmoestuinen spelen daarbij een belangrijke en grote rol.				
	Natuurbeheer	- We behouden en ontwikkelen bestaande areaal van natuurgebieden en zorgen ervoor dat het niet versnipperd.	C3			
	Herkenbaar landschap	- We ontwikkelen het landschap op zo'n manier dat de cultuurhistorische waarden en -identiteit in het landschap zichtbaar en leesbaar blijft.	C4			
D	Ruimte- & grondbeleid					
	Ontwikkeling	<ul style="list-style-type: none"> - In elke kern bouwen we woningen. Binnen de kernen wordt zo veel mogelijk verdicht en dorpsranden worden beschermd of afgerond met nieuwe woonwijken. - We bieden (lokale) ondernemers de ruimte door het ontwikkelen van hoogwaardige bedrijventerreinen. - De transitie van het buitengebied biedt kansen voor de ontwikkeling van nieuwe woonvormen. 	D1			
	Ordering	- Voor het behoud van leefbaarheid en vitaliteit in de dorpen zorgen we voor clustering van voorzieningen.	D2			
E	Water					
	Natuurlijke waterlopen	- We gaan, samen met het waterschap, voor een ecologisch gezond en natuurlijk watersysteem met een interessante beleving voor inwoners en recreanten.	E1			

	Robuust watersysteem	- De negatieve gevolgen van klimaatverandering beperken we door het watersysteem klimaatbestendig in te richten.	E2		
	Waterkwaliteit	- We voorkomen gezondheidsrisico's door, samen met het waterschap, te zorgen voor veilige watersystemen waarbij we ook ruimte reserveren voor tijdelijke wateropvang (bijvoorbeeld door slimme inrichting van openbaar groen).	E3		
F	Wonen				
	Kwantitatief	- We groeien met 120 woningen per jaar om te voldoen aan de behoefte. - Het gat tussen sociale huur en vrije sector huur verkleinen we door huurwoningen in het middensegment te ontwikkelen.	F1		
	Doelgroepen	- Mensen wonen zo lang mogelijk zelfstandig en doen actief mee door wonen te verbinden met gezondheidszorg en welzijn. - We bieden mogelijkheden voor jonge starters. - Onze landelijke gemeente biedt mogelijkheden voor degenen die op zoek zijn naar het vergroenen of verduurzamen van hun levensstijl.	F2		
	Locaties	- Elke kern kent zijn eigen dynamiek. We bouwen naar behoefte, waarbij inbreiding voorrang heeft op uitbreiding.	F3		

		<ul style="list-style-type: none"> - We maken gebruik van de provinciale verruiming van woonmogelijkheden voor collectieve woonvormen met meerwaarde in het buitengebied. 				
G	Verkeer & vervoer					
	Bereikbaarheid	<ul style="list-style-type: none"> - Grote centra in onze omgeving maken we goed bereikbaar met het openbaar vervoer, auto en met de fiets. - We maken dagelijkse voorzieningen als winkels, school, dagbesteding voor ouderen en de huisartsenpraktijk goed bereikbaar, ook voor de kleine kernen. - We zorgen ervoor dat we de kernen onderling goed verbinden. - We zorgen ervoor dat onze economische toplocaties goed bereikbaar zijn. 	G1			
	Kwaliteit van leven	<ul style="list-style-type: none"> - We zorgen ervoor dat er een divers aanbod is binnen de gemeente, zodat inwoners keuzevrijheid hebben in de wijze van vervoer. - We zorgen ervoor dat mensen zich snel en veilig met de fiets kunnen verplaatsen, dat heeft een positief effect op de gezondheid van onze inwoners. - We zorgen ervoor dat we passend vervoer aanbieden voor specifieke doelgroepen (zoals ouderen of mensen met een beperking). 	G2			

	Slimme mobiliteit	<ul style="list-style-type: none"> - We zetten slimme mobiliteit in om sneller de bestemming te bereiken, makkelijker over te stappen, maar ook om veiliger te reizen. - We zetten onze infrastructuur in om duurzaamheidsdoelstellingen te bereiken. - Met goede informatievoorziening zorgen we ervoor dat de reiziger voor en tijdens de reis informatie krijgt over de optimale manier van reizen. 	G3			
H	Energie					
	Duurzame opwek	<ul style="list-style-type: none"> - Alle energie die we verbruiken, wekken we duurzaam en lokaal op. 	H1			
	Besparen	<ul style="list-style-type: none"> - We bouwen energie- en klimaatneutraal, of zelfs positief. - We verbruiken minder en slimmer energie. 	H2			
	Warmte	<ul style="list-style-type: none"> - Samen zorgen we ervoor dat we onze woningen duurzaam verwarmen. 	H3			
I	Milieu					
	Lucht	<ul style="list-style-type: none"> - We leggen luchtzuiverend groen aan, op en rond gebouwen. 	I1			
	Bodemkwaliteit	<ul style="list-style-type: none"> - Verbeteren/niet verslechteren 	I2			
	Beleving	<ul style="list-style-type: none"> - Bepaalde lawaaioverlast en licht-, trilling of geurhinder. 	I3			
J	Cultureel erfgoed					
	Beschermen	<ul style="list-style-type: none"> - Het bestaande cultureel behouden we en maken we toekomstbestendig. 	J1			

	Benutten	- We benutten lokale kansen en beschermen jong erfgoed. De inwoners van de kernen vertellen wat lokaal cultuurhistorisch waardevol is.	J2			
K	Lokale economie					
	Centrumontwikkeling	- We sturen onze centra bedrijfsmatig aan. In samenwerking met onze partners zorgen we voor het samenbrengen van een brede combinatie van functies.	K1			
	Bedrijventerreinen	- Vanwege economische vitaliteit zorgen we ervoor dat iedere kern voldoende ruimte voor bedrijventerreinen beschikbaar heeft en dat de terreinen toekomstbestendig zijn. - We bieden duidelijkheid over welke soort bedrijven zich waar mogen vestigen op het bedrijventerrein. - We bekijken de mogelijkheden voor een regionaal bedrijventerrein in de Peel.	K2			
	Innovatie	- We zoeken naar mogelijkheden om in het landelijk gebied meer maatschappelijke en economische waarde te genereren. Een transitie biedt kansen. - We zoeken de samenwerking met partners (o.a. bedrijven en onderwijsinstellingen) om innovatie binnen sectoren te stimuleren.	K3			
	Samenwerken	- De lokale economie versterken we door samen met lokale ondernemers en regionale partners plannen te maken.	K4			

L	Sport & bewegen				
	Sportaccommodatie	- We zorgen voor een duurzame sport- en beweeginfrastructuur passend bij de behoefte van de inwoners. We ondersteunen verenigingen actief, ook bij nieuwe ontwikkelingen.	L1		
	Welzijn/ gezondheid	- Met sport stimuleren we sociale cohesie, verbinding en lokale samenwerking. - We stimuleren sport- en beweegactiviteiten voor alle doelgroepen, 'iedereen doet mee'.	L2		
	Inrichting buitenruimte	- We zorgen voor uitnodigende voorzieningen voor sport, spel en recreatie.	L3		
M	Recreatie en toerisme				
	Peelmarketing	- We zetten Gemert-Bakel in regionaal verband op de kaart.	M1		
	Dagrecreatie	- We trekken een brede doelgroep van dagrecreanten door onze uitgestrekte natuur en met meer aandacht voor de bijzondere historie van onze gemeente.	M2		
	Verblijfsrecreatie	- We stimuleren nieuwe verblijfsrecreatie, en dan met name gericht op natuur- en ecotoerisme.	M3		
	Publiekstrekkingen	- Met de provincie Noord-Brabant, het waterschap Aa en Maas en Brabantse en Limburgse gemeenten werken we samen aan de totstandkoming van de Unesco Geoparkstatus voor de Peelrandbreuk en het wijstverschijnsel.	M4		

VII. ACHTERGRONDEN BIJ DE THEMA'S

A. SOCIAAL MAATSCHAPPELIJK

Wat doen we al?

Voor wonen, welzijn, zorg, onderwijs en werk hanteren wij een dorps- en wijkgerichte aanpak. Ons uitgangspunt is daarbij 'iedereen doet mee'. De dienstverlening aan onze inwoners verzorgen we vanuit de zes wijkteams (De Rips en Milheeze hebben samen een wijkteam en verder heeft iedere dorpskern een eigen wijkteam). Die werken kleinschalig en vraaggericht, staan dicht bij de inwoner en zoeken zo veel mogelijk de samenwerking met de netwerkpartners. Doordat iedere kern zijn eigen wijkteam heeft kunnen we maatwerk leveren en aansluiten op de specifieke kenmerken die bepalend zijn voor de eigenheid van de kern. Dit draagt bij aan het uitgangspunt dat wij hebben om het eigen karakter van de kernen te behouden.

De aanpak die daaruit voortvloeit heeft een directe relatie met de fysieke omgeving: langer thuis wonen (levensloopbestendige woning) in een veilige omgeving (straatverlichting en andere voorzieningen in de openbare ruimte) met mogelijkheden voor bewegen en ontmoeten (groen- en speelvoorzieningen, sportvoorzieningen en dorpshuizen). Meer specifiek richten we ons per thema op:

- Gezondheid: preventie, het versterken van eigen kracht, het vergroten van zelfredzaamheid en participatie. Het doel is het bevorderen van het welbevinden van onze burgers. We bieden ondersteuning aan mensen met verward gedrag en hun omgeving,
- Zorg: dienstverlening staat voorop. We werken vraaggericht. Alle vragen van inwoners op het gebied van voorzieningen voor maatschappelijke ondersteuning, jeugdzorg en participeren worden opgepakt en opgelost. Om de zelfregie en zelfredzaamheid te bevorderen, ondersteunen we bij het verhelderen van de 'vraag achter de vraag' om zo de daadwerkelijke behoefte van de inwoner in beeld te krijgen.
- Welzijn: we werken aan het terugdringen van eenzaamheid onder ouderen én jongeren. We zijn een dementievriendelijke gemeente en iedereen kan meedoen, zoals bedoeld in het VN Handvest Gehandicapten. Mensen kunnen elkaar in de buurt ontmoeten en samen activiteiten ondernemen. Ook ondersteunen we mantelzorgers zodat mensen langer thuis kunnen blijven wonen.

Wat blijven we doen?

In de gemeente Gemert-Bakel zijn wij trots op de samenredzaamheid van onze inwoners in de dorpen en wijken. Alle inwoners, jong en oud, nemen nu en in de toekomst verantwoordelijkheid voor zichzelf en elkaar (sociale betrokkenheid). De keuzes die wij maken over de ruimtelijke inrichting versterken de autonomie en zelfredzaamheid

van onze inwoners. Zo heeft iedere kern een herkenbaar centrum dat fungeert als het sociale hart van het dorp. Een centrum dat leeft en waar veel activiteiten plaatsvinden. Nabij het centrum kunnen de inwoners terecht bij de noodzakelijke voorzieningen. In ieder dorp is een gemeenschaps- of dorps huis. Wij gaan ervoor dat kinderen samen kunnen opgroeien in een veilige omgeving. Ook streven wij na dat iedere kern ten minste toegang heeft tot eerstelijns zorgvoorzieningen en beschikt over een basisschool, een gemeenschaps huis, speelruimte voor de kinderen, binnensportvoorzieningen, buitensportvoorzieningen en een aanspreekpunt heeft in de wijk (dorpsondersteuner) voor ondersteuningsvragen op het gebied van welzijn en zorg.

Wat is nieuw?

Elke kern heeft zijn eigen specifieke kenmerken die de kern een eigen karakter geven. De wijkfoto's laten deze kenmerken per kern zien. Informatie over die kenmerken is voor bestuurders van groot belang voor de ontwikkeling van beleid. De eigenheid van iedere kern vraagt immers om een aanpak die past bij de kern (maatwerk van beleid). Het ontwikkelen van wijkprofielen kan erbij helpen om een helder beeld te krijgen.

We werken toe naar een vorm van gezondheidzorg die niet de ziekte, maar een betekenisvol leven van mensen centraal stelt. De nadruk ligt op de veerkracht, eigen regie en het aanpassingsvermogen van de mens en niet op de beperkingen of ziekte zelf. Daarbij hebben we meer aandacht voor levensloop ondersteuning. Het inzetten van de juiste maatregelen op het juiste moment. Iedere levensfase heeft

eigen gezondheidsinterventies die de gezondheid positief beïnvloeden. We maken daarbij gebruik van REIS Regie:

- Regie: vergroot de mogelijkheden van mensen/ouderen om de regie te voeren.
- Eenvoud: vereenvoudigt de zorg en de ondersteuning voor mensen.
- Integrale benadering: verwijdert schotten en bevordert een integrale kijk op behoefte aan ondersteuning en zorg.
- Samenwerking tussen verschillende professionals en betrokken partijen bevordert de zorg.

B. LANDBOUW (FACILITEREN & TRANSFORMEREN)

Wat doen we al?

We houden de effecten van de veehouderij op de gezondheid van omwonenden, veehouders en hun gezinnen en werknemers van de veehouderijen zelf op een aanvaardbaar niveau door:

- Deeladvisering op het gebied van gezondheid bij aanvragen over ruimtelijke ontwikkelingen en/of milieuontwikkelingen door of in de omgeving van veehouderijbedrijven.
- Organiseren en coördineren van sociaal-maatschappelijke ondersteuning voor agrariërs.
- Voorkomen van sociaal-maatschappelijke onrust vanwege gezondheid rond veehouderijen door middel van informatie,

communicatie (dialogo) en werken aan een goede relatie met netwerkpartners.

- Ambtelijke inzet regionaal team rampenbestrijding (veiligheidsregio).

Wat blijven we doen?

In ons buitengebied zijn veel agrarische ondernemers gevestigd. In de loop der jaren is door innovaties en schaalvergroting vooral veel intensieve veehouderij ontstaan. Wij ondersteunen dat de bestaande agrarische ondernemers hun bedrijfsvoering kunnen continueren en blijven hun op dezelfde manier faciliteren als zij van de gemeente gewend zijn. Wij hebben de traditie om samen met de agrarische sector te zoeken naar oplossingen met oog voor een goede leefomgeving voor iedereen. Onderdeel daarvan zijn de investeringen die onze agrarische ondernemers doen in innovatieve technieken om uitstoot tegen te gaan. Het doelgericht meedenken met agrarische ondernemers om ze te helpen met de transitie blijven we doen.

Agrarische bedrijven kunnen omschakelen naar agrarisch verwante bedrijven, naar niet-agrarische bedrijven of wijzigen naar 'wonen' bij bedrijfsbeëindiging. We zoeken daarbij de aansluiting bij provinciaal beleid. Nieuwe ontwikkeling moet passen in het betreffende gebied. Het moet gaan om bedrijvigheid die kleinschalig is en past binnen een gemengde omgeving waardoor het niet doelmatig is om deze te vestigen op een bedrijventerrein. Verder moet er een prikkel zijn om overtollige bebouwing ter plaatse te slopen. Nu blijft bij bijna iedere ontwikkeling de oude bebouwing staan. Een gedeelte zou gesloopt moeten worden, zodat een ruimtelijke verbetering optreedt.

Afhankelijk van het agrarisch karakter van het gebied wonen nadrukkelijker inzetten als optie in verband met de 'terugloop' van agrarische activiteiten in het buitengebied.

Wat is nieuw?

Er is veel druk op de agrarische sector. De stikstofcrisis van het afgelopen jaar heeft duidelijk gemaakt dat het anders moet, ook in de agrarische sector. Dat vraagt om balans tussen beschermen en benutten. De manier waarop wij het land benutten, brengen we in evenwicht met het natuurlijke systeem.

- We zetten in op de transitie naar een duurzaam en vitaal, "natuurinclusief" landbouw- en voedselsysteem, gebaseerd op gesloten kringlopen. Op een zo klein mogelijke schaal qua tijd en ruimte. We stimuleren een sterkere gerichtheid van de landbouw op regionale markten. Bij de overstap naar kringlooplandbouw is samenwerking met het waterschap mogelijk wanneer er aandacht is voor nieuwe gewassen (denk bijvoorbeeld aan natte teelten of droogte minnende gewassen).
- We zetten een beweging in gang om waar mogelijk te komen tot verbinding van agrarische bedrijven om meekoppel- en innovatiekansen ten aanzien van o.a. de energietransitie en grondstoffenbewerking te stimuleren. Duurzame stallen zijn de standaard in de niet-grondgebonden veehouderij.
- We bevorderen dat de in deze Brainportregio aanwezige kennis en innovatiekracht worden ingezet bij de

verduurzaming en bij het sluiten van kringlopen in de gehele agrofood-keten (“van grond tot mond”).

- We streven naar minder geur, fijnstof, stikstof, ammoniak, ziektekiemen, uitspoeling van nutriënten en bestrijdingsmiddelen ten behoeve van landschapsontwikkeling en gezondheid.
- We werken samen met de landbouwsector en andere stakeholders gericht aan een gezonde bodem, verbetering van de water- en luchtkwaliteit en een grotere biodiversiteit.
- We werken aan het verbeteren van het maatschappelijke draagvlak voor de toekomstige agrarische sector.

C. NATUUR, LANDSCHAP EN (STEDELIJK) GROEN

Wat doen we al?

Voor een gezonde, toekomstbestendige leefomgeving creëren we voor iedereen voldoende, bereikbaar en toegankelijk openbaar groen. Op inbreidingslocaties maar ook in stedelijke uitbreidingsgebieden wordt groen behouden én aanvullend voldoende robuust openbaar groen gerealiseerd. Hiervoor hebben we de groennorm ontwikkeld. Voor het toevoegen van woningen wordt een tegenprestatie van 75 m² openbaar groen per woning verwacht.

Het vergroten van de biodiversiteit vinden we erg belangrijk. Bossen en landschapselementen worden door de gemeente planologisch beschermd en het gemeentelijk bosbeheer is gericht op het

vergroten van de natuurwaarden en recreatiemogelijkheden. Hiervoor realiseren we robuuste groenstructuren, als het kan in combinatie met ruimte voor water. Het programma voor de aanleg van ecologische verbindingzone is grotendeels gerealiseerd. Door de aanleg van wadi's, bloemrijk gras en natuurlijke beplanting behouden, vergroten en stimuleren we de biodiversiteit. De gemeente beheert de wegbermen en oevers van beken en sloten extensief met aandacht voor het vergroten van de biodiversiteit.

Om onze inwoners te stimuleren ook te investeren in groen en landschap doet de gemeente met een substantiële financiële bijdrage mee aan het stimuleringskader Landschap in samenwerking met de Provincie. Door natuurlijke beplanting en een divers boombestand willen we ook plaagdieren in en rond bomen natuurlijker beheersen. Bij ontwikkelingen in het buitengebied doen we recht aan de landschapsstructuur en ruimtelijke kwaliteit op basis van het beeldkwaliteitsplan en de landschappelijke inpassing.

Wat blijven we doen?

Het behouden en ontwikkelen van bestaande natuurgebieden stimuleren wij. Als het gaat om ontwikkelen is er vooral aandacht voor het voorkomen dat het landschap versnipperd. Dit doen wij door het versterken van waardevolle natuur- en landschapsstructuren. Ook stimuleren en faciliteren wij natuur- en landschapseducatie van, met en door vrijwilligers. Doel is de kennis over de natuur en het landschap te vergroten en uit te dragen, zodat mensen beter omgaan met hun leefomgeving dicht bij huis en verder weg.

Wat is nieuw?

Als het gaat om recreatief groen is ons uitgangspunt: voldoende groen voor iedereen bereikbaar en toegankelijk. Wij vinden dat al onze inwoners recht hebben op groen in hun directe woonomgeving, want de aanwezigheid van groen heeft een positief effect op de gezondheid van inwoners en de kwaliteit van de fysieke leefomgeving. Groen versterkt de sociale cohesie in de buurt en het maakt mensen meer ontspannen, beter geconcentreerd en productiever, mits het groen onderhouden wordt. Dit betekent dat de gemeente Gemert-Bakel in deze visie ook aandacht heeft voor het versterken van de groene infrastructuur in het verstedelijkte gebied. Bewonersinitiatieven om de leefomgeving groener, energie neutraler en sociaal duurzamer te maken juichen wij toe en faciliteren wij. Denk daarbij aan stedelijke natuur (groene daken, geveltuinen en perkjes) en buurtmoestuinen (stadslandbouw).

Wij nemen maatregelen om klaar te zijn voor de verwachte weersveranderingen. Uitgangspunt is dat ingrepen ten behoeve van klimaatadaptatie en opwekken van duurzame energie altijd gepaard gaan met maatregelen voor een betere ruimtelijke kwaliteit. Oftewel, dit combineren met versterking van de kwaliteit van het landschap, de bodem, landbouwkundige waarden en biodiversiteit. Dat vergroot het draagvlak voor de maatregelen én de leefkwaliteit van onze regio.

- We ontwikkelen een klimaatbestendige leefomgeving waarbij de baten van een groene omgeving maximaal tot uiting komen: ruimte voor bewegen, sociale ontmoetingsruimte,

ruimte voor tijdelijke opvang van water en schaduw bij hittestress.

- Onze kernen blijven in fysieke zin van elkaar gescheiden en groeien niet aan elkaar. Hierdoor blijven de afzonderlijke kernen zichtbaar en blijft de eigenheid behouden.
- Voor leefbaarheid en beleefbaarheid is groen en water leidend, bij ontwikkelingen en voor de woningbouwplannen.
- We beschermen onze bodems om biodiversiteit en duurzame voedselproductie voor de toekomst zeker te stellen.

D. RUIMTE- EN GRONDBELEID

Wat doen we nu al?

De gemeente ondersteunt bewoners en ondernemers bij hun ontwikkelingen mits deze passen binnen de beleidskaders. Deze beleidskaders worden zoveel mogelijk in samenspraak opgesteld.

In gebieden met hoge cultuurhistorische waarden zoals de centrumgebieden van Gemert en Bakel en de historische gehuchten is ontwikkeling mogelijk. Zo wordt in het centrumgebied van Gemert gezamenlijk gewerkt aan de ontwikkeling van het kasteel. Nieuwe ontwikkelingen moeten passen bij het karakter van het gebied. In beleidskaders is vastgelegd op welke plekken en onder welke voorwaarden er bijvoorbeeld Ruimte voor Ruimte woningen ontwikkeld kunnen worden.

Naast de centrumontwikkelingen in Gemert en Bakel worden ook de andere dorpen ondersteund in het behoud van leefbaarheid en vitaliteit door de clustering van voorzieningen. Om dit voorzieningenniveau op peil te houden, worden ook bij elke kern extra woningen gebouwd. Binnen de kernen wordt zo veel mogelijk verdicht. De dorpsranden worden beschermd of afgerond met nieuwe woonwijken. Deze wijken sluiten aan op het karakter van het dorp en het omliggende landschap. De gemeente verwerft ook gronden om gebieden te ontwikkelen zodat bewoners zelf op een eigen kavel hun woning kunnen bouwen.

Om ondernemers de ruimte voor hun bedrijf te bieden worden bedrijventerrein ontwikkeld met een hoog ambitieniveau. Agrarische bedrijven worden ondersteund in hun ontwikkeling mits deze op een duurzame manier plaats vindt. Stoppende agrarische bedrijven worden ondersteund bij de omvorming van hun bedrijf of bij de omschakeling naar wonen.

Ontgronding en landschapontwikkeling gaan binnen de gemeente hand in hand. Met het zand als grondstof wordt de bouw in de regio ondersteund. Na de beëindiging van de ontgronding wordt de natuur versterkt en wordt ruimte geboden aan recreatie.

In het huidig beleid is ook aangegeven waar niet ontwikkeld kan worden. Natuurwaarden en oude akkers worden beschermd. Om agrarische bedrijven ontwikkelmogelijkheden te bieden en de volksgezondheid te beschermen is ook woningbouw nabij grote agrarische bedrijven niet mogelijk.

Naast een aantrekkelijke omgeving voor de bewoners en ondernemers van Gemert-Bakel wordt er ook ingezet op een aantrekkelijke omgeving voor recreanten. In het beleid wordt recreatie gestimuleerd.

Wat blijven we doen?

De gemeente blijft cultuurhistorisch waardevolle gebieden beschermen zonder ontwikkelingen onmogelijk te maken. Door de begrenzing van bouwmogelijkheden blijven natuurwaarden, oude akkers en de volksgezondheid beschermd.

De gemeente blijft in samenspraak de kaders uitzetten waarbinnen bewoners, ondernemers en ontwikkelaars hun plannen wel kunnen ontwikkelen. Om plannen te verwezenlijken blijft de gemeente een betrouwbare samenwerkingspartner.

De gemeente blijft actief anticiperen op ontwikkelingen in het land, de regio en de kernen. Nieuwe ruimtelijke ontwikkelingen zoals de opwekking van duurzame energie door zonnepanelen en windmolens worden vertaald in beleidskaders die ook hun weerslag in deze omgevingsvisie en het omgevingsplan zullen krijgen.

In dit beleid zal de bestaande goede leefkwaliteit behouden blijven en daar waar nodig versterkt worden. Zo zal de gemeente zich blijven inzetten om de leefbaarheid van bijvoorbeeld de Kanthoeve te vergroten.

In de omgevingsvisie is aangegeven in welke gebieden de cultuurhistorische waarden beschermd blijven worden en waar wel of geen ontwikkelingen voorstelbaar zijn. Dit is echter een momentopname, de gemeente zal actief blijven anticiperen op nieuwe ontwikkelingen.

Wat is nieuw?

Rond de kernen liggen waardevolle akkers met een voedingsrijke bodem. De erkenning van de waarde van deze gronden met een rijk bodemleven begrenst ook de uitbreidingsmogelijkheden van een aantal kernen. Door deze akkers met wisselende gewassen op een milieuvriendelijke manier te beplanten kan de leefbaarheid van de aanliggende kernen versterkt worden.

Binnen de kernen is ontwikkeling nog mogelijk. Echter ook hier ligt er voor alle partijen een uitdaging om de huidige kwalitatief hoogwaardige leefomgeving van Gemert Bakel te behouden. Binnen het stedelijk gebied dient gezocht te worden naar een goede balans waarin versterking niet ten koste gaat van de waterbergingsmogelijkheden en het groen.

Naast de begrenzing van de bouw mogelijkheden bij de bestaande kernen ontstaat er ruimte voor nieuwe initiatieven door het stoppen van een groot aantal intensieve veehouderijen. Dit vraagt om een creatieve invulling van vrijkomende erven. In de komende periode dient er te worden nagedacht op welke wijze de agrarische gronden bewerkt kunnen blijven worden en er voor de stoppende bedrijven ook een toekomstperspectief blijft. In het Peelontginingslandschap

dienen zich hierdoor ook kansen aan voor vernieuwende ontwikkelingen. Er dient nagedacht te worden op welke plekken in het dorp nieuwe woningbouw ontwikkelingen mogelijk gemaakt kunnen worden. De vraag naar andere woning typologieën zoals tiny houses, meer generatie woningen en zelfvoorzienend wonen vraagt ook om een nieuw soort nederzettingstypologie. Met woningbouwontwikkelingen in het buitengebied dienen landschapsontwikkelingen hand in hand te gaan. Er dient gezocht te worden naar een strategie waarbij erfontwikkelingen en/of *droebels* (groepjes boerderijen) een plek kunnen krijgen.

Door de ontwikkeling van het kasteel zal het dorp ook voor recreanten aantrekkelijker worden. De rijke cultuurhistorie wordt hiermee zichtbaar gemaakt. Dit zichtbaar maken zou ook op andere plekken nog kunnen gebeuren door bijvoorbeeld een breuklijn met windmolens te accentueren.

E. WATER

Wat doen we nu al?

Wij zetten ons met waterschap Aa en Maas in voor: 'het ontwikkelen, beheren en in stand houden van gezonde, robuuste en veerkrachtige watersystemen, die ruimte bieden aan een duurzaam gebruik voor mens, dier en plant in het gebied, waarbij de veiligheid is gewaarborgd en met oog voor economische aspecten.'

Wat blijven we doen?

De watersystemen zijn onderdeel van bijna alle nieuwe ruimtelijke ontwikkelingen binnen de gemeente en wij blijven ons samen met waterschap Aa en Maas inzetten om deze nieuwe ontwikkelingen in het watersysteem in te passen terwijl we de veiligheid en gezondheid van mens, dier en plant waarborgen.

Wat is nieuw?

Door klimaatverandering krijgen we steeds meer te maken met extreme droogte en neerslag. De huidige watersystemen zijn steeds minder in staat deze veranderingen op te vangen. Om de veiligheid en gezondheid te waarborgen zullen de watersystemen een steeds grotere rol krijgen in de ruimtelijke ontwikkeling. Samen met burgers en onze partners zullen we op zoek moeten gaan naar creatieve oplossingen om deze problematiek lokaal op te lossen. Hierin zullen de watersystemen een grotere claim op de openbare ruimte leggen.

Verder leveren oppervlaktewater en grondwater van goede kwaliteit in bebouwde omgeving en het buitengebied een belangrijke bijdrage aan de ruimtelijke kwaliteit van het gebied en daarmee aan beleving bij inwoners en recreanten. Daarnaast kan een goede waterkwaliteit een bijdrage leveren aan de biodiversiteit en verschillende natuurdoelen. De gemeente Gemert-Bakel erkent dit en wil zich hier zorgvuldig voor inzetten door de verantwoordelijkheden (zorgplichten) die de Omgevingswet aan ons toebedeelt voor afvalwater, hemelwater en grondwater een plek te geven in deze omgevingsvisie.

Wij hebben daarbij aandacht voor gezondheid, leefbaarheid en ruimtelijke kwaliteit.

- Gezondheid: we richten ons op het voorkomen van gezondheidsrisico's vanuit de waterketen of watersystemen.
- Leefbaarheid: de negatieve gevolgen van klimaatverandering proberen we zo veel mogelijk te beperken door het klimaatbestendig inrichten van het watersysteem. Denk hierbij aan het beperken van maatschappelijke ontwrichting en schade bij extreme weersomstandigheden (droogte, hitte en wateroverlast). Ook zien wij hier kansen voor de energietransitie door het winnen van energie uit de afvalwaterketen en energie uit grond- en oppervlaktewater.
- Ruimtelijke kwaliteit: we gaan voor een ecologisch gezond en natuurlijk watersysteem.

F. WONEN

Wat doen we nu al?

De woningmarkt is als gevolg van diverse oorzaken (denk aan bevolkingsgroei, maar ook huishoudensgroei als gevolg van individualisering en langer thuis wonen) al enkele jaren sterk aan het veranderen. Hierdoor sluit de vraag niet altijd aan bij het huidige woningaanbod in Gemert-Bakel. We streven daarom ook de

komende jaren naar een nieuw evenwicht, waarbij we woningen willen toevoegen en aanpassen, aan de hand van de wensen die er zijn. Om dit te bereiken botsen we soms aan tegen belemmeringen vanuit de markt of (Rijks)beleid. We zijn daarom geregeld op zoek – samen met onze partners in het wonen, zoals particuliere woningbezitters, de woningbouwcorporatie, ontwikkelaars, zorgaanbieders - naar creatieve oplossingen om het wonen in Gemert-Bakel nog aantrekkelijker te maken voor alle doelgroepen. Met andere woorden: in elke aspect, van plan tot uitvoering, sturen we actief op een nieuw evenwicht in onze woningmarkt.

Onze inwoners zijn op dit moment over het algemeen redelijk tevreden over het wonen in Gemert-Bakel. Het is zaak om dat zo te houden en knelpunten op de woningmarkt aan te pakken. Als gemeente moeten we samen met onze partners in het wonen tijdig inspelen op de woningbehoefte die op ons af komt. De verwachting is dat het aantal huishoudens de komende jaren verder toeneemt. Dat betekent dat er noodzaak is om woningen aan onze voorraad toe te blijven voegen. De groei dient ongeveer 120 woningen per jaar te zijn om 'gaten' in de verkoop te voorkomen. Op dit moment hebben we voldoende plancapaciteit om de groei tot 2040 op te vangen. Hierbij is het wel zaak om de woningen voor de juiste doelgroepen te bouwen. En van planvorming naar uitvoering te gaan.

Wat blijven we doen?

Sinds het einde van de crisis is de vraag naar woningen sterk toegenomen. Dit is onder meer het gevolg van ouderen die langer

thuis blijven wonen en verdunning van huishoudens (vergrijzing en individualisering). Op basis van de woonbehoefte zetten we daarom in op het vergroten en versnellen van de woningbouwproductie; bijbouwen, goed benutten en transformeren van de bestaande woningvoorraad. Uit het recent uitgevoerde woonbehoefteonderzoek blijkt namelijk dat er in de huidige woningmarkt op vrijwel alle segmenten schaarste heerst. In de komende jaren dienen dan ook voor alle segmenten woningen te worden toegevoegd aan de woningvoorraad. Elke dorpskern kent daarbij haar eigen dynamiek en behoefte. In de koopsector is de grootste behoefte aan grondgebonden woningen te verwachten. In de huursector neemt vooral de behoefte aan niet-grondgebonden woningen toe. We streven naar het verkleinen van het gat tussen sociale huur en vrije sector huur door huurwoningen in het middensegment te ontwikkelen.

Gemert-Bakel wil een aantrekkelijke woongemeente zijn en blijven. Er wordt ingezet op een (duurzame) woonvoorraad en een aantrekkelijk vestigingsklimaat voor starters en ouderen. Ook is er aandacht voor statushouders, spoedzoekers (arbeidsmigranten en expats) en personen met verward gedrag (GGZ-problematiek). Onze doelstelling is dat mensen zo lang mogelijk zelfstandig blijven wonen en zelf actief mee participeren. Het is daarom van belang om aandacht te hebben voor de verbondenheid tussen wonen en gezondheidszorg en welzijn. Hieronder valt ook het aanpassen van ons woningaanbod om de zorg voor mensen makkelijker toegankelijk te maken. We hebben daarom aandacht voor nultredenwoningen,

levensloopbestendig bouwen en mantelzorgwoningen in het buitengebied.

Ouderen moeten langer zelfstandig kunnen blijven wonen in hun eigen omgeving, maar ook voor de jongeren moeten de kernen aantrekkelijk blijven of worden om in te wonen. Zij zijn belangrijk voor het behoud van de leefbaarheid in de kernen. Wij streven daarom naar een aantrekkelijk vestigingsklimaat voor jongeren die in onze gemeente wonen of naar onze gemeente willen terugkeren. Wij willen ons ook richten op jonge starters die op zoek zijn naar het vergroenen of verduurzamen van hun levensstijl. In onze landelijke gemeente is ruimte om nieuwe woonvormen te ontplooiën die deze doelgroep aanspreekt. Denk daarbij aan ecowijken, generatiewonen of de tiny house movement.

Op de langere termijn neemt vraag naar extra woonruimte toe door een afnemende bevolkingsgroei. We hebben daarom aandacht voor verduurzaming en de transformatie van leegstaand vastgoed.

Wat is nieuw?

Vanuit de provincie zijn hoofdzakelijk twee nieuwe ontwikkelingen ingezet en/of gepresenteerd.

Als eerste is er het Actieprogramma Nieuwe Woonvormen en Zelfbouw. Met het Actieprogramma wil de provincie stevig bijdragen aan de realisatie van meer geclusterde woonvormen, (collectief) particulier opdrachtgeverschap (CPO en PO), meer generatie-wonen, wonen met aandacht' en begeleid wonen (o.a. woonvormen voor

specifieke doelgroepen), maar ook tijdelijke woningen en klein wonen in de vorm van tiny houses en gesplitste woningen zouden meer ruimte moeten krijgen. De provincie biedt in kader van dit actieprogramma twee speerpunten:

- Verruiming van woonmogelijkheden in het ruimtelijk beleid zodat er meer mogelijkheden komen voor collectieve woonvormen met meerwaarde in het buitengebied.
- Daarnaast biedt zij financiële ondersteuning in drie fasen: in de initiatieffase een bedrag voor een haalbaarheids-onderzoek, en in de ontwikkel- en realisatiefasen een voorfinanciering van de kosten.

Als tweede is de nieuwe bevolkings- en woningbehoefteprognose van de provincie Noord-Brabant gepubliceerd waaruit blijkt dat niet alleen de bevolking sterker groeit dan eerder was voorspeld in de prognose uit 2017, maar dat het aantal huishoudens nog sneller stijgt. Dit komt met name door de vergrijzing waardoor met name de categorie eenpersoonshuishoudens het snelste groeit. Dit is van grote invloed op de woningmarkt en woningbouw en vraagt dus ook om een nieuwe beleidsmatige aanpak van de woningbouw. Hiervoor kunnen nieuwe woonvormen een uitkomst bieden, wat ook weer aansluit bij het vorige punt. Al met al komt hieruit dat er een fors hogere woningbouwopgave ligt, vergeleken met de vorige prognose. De mogelijkheden voor onze gemeente om aan deze opgave te voldoen zijn dan wel divers, alsnog ligt er een flinke opgave om ook in de toekomst te blijven voldoen aan de woningbehoefte.

G. VERKEER & VERVOER

Wat doen we nu al?

In Gemert-Bakel gaan wij voor het realiseren van een optimale (en veilige) bereikbaarheid voor alle verkeersdeelnemers. Hier wordt aan gewerkt door het verbeteren van de mobiliteitsstructuur, de mobiliteitsmogelijkheden en het oplossen van knelpunten. Voor de mobiliteitsvisie wordt aansluiting gezocht op de ambitie en visie die is vastgelegd in de bereikbaarheidsagenda van de Metropoolregio: Brainport Duurzaam Slim Verbonden. In de Bereikbaarheidsagenda zijn de verkeersrelaties in de regio benoemd, die voor het sociaal-economisch functioneren van het gebied belangrijk zijn. Binnen deze verkeersrelaties vindt een groot deel van de dagelijkse verplaatsingen plaats. Voor deze relaties wordt een samenhangend co-modaal pakket van maatregelen gerealiseerd zodat de reiziger voldoende en kwalitatief goede keuzemogelijkheden krijgt om zich te verplaatsen. Om de bereikbaarheid te verbeteren zetten we in op een robuuste, duurzame, veilige en slimme bereikbaarheid van Gemert-Bakel waarbij samenwerking vanzelfsprekend is. In Gemert-Bakel richten wij ons op de robuuste randen N279 en de A67, en de bundelroutes (N272-N615). Daarnaast wordt ingezet op de first and last mile van de reis die in Gemert-Bakel zelf plaats vindt en zorgen we ervoor dat kernen goed met elkaar en met het stedelijk gebied verbonden zijn. We verbinden stad en land door een goed fietsnetwerk, goed openbaar vervoer en door te voorzien in nieuwe vervoersconcepten. Om de netwerken goed op elkaar te laten

aansluiten zorgen we voor goede overstappunten (HUB's). We stimuleren en beïnvloeden duurzaam mobiliteitsgedrag. In 2050 zijn alle verkeersstromen van en naar Gemert-Bakel CO2-neutraal.

Wat blijven we doen?

De ingezette koers vanuit de bereikbaarheidsagenda zetten we voort. Deze agenda heeft een looptijd tot 2030.

Wat is nieuw?

Ten aanzien van verkeersveiligheid gaan we risico-gestuurd handelen. Er wordt een risicoanalyse van onze gemeente opgesteld. Daarnaast spelen wegkenmerken en subjectieve verkeers-onveiligheid bij de reiziger een belangrijke rol bij (het ervaren van) een veilig verkeerssysteem. Op basis van deze aspecten, die vastgelegd worden in het nieuwe verkeersveiligheidsplan kunnen we de juiste keuzes maken om de verkeersveiligheid te verhogen. Dit kunnen zowel infrastructurele als mensgerichte maatregelen en technisch innovatieve (slimme) maatregelen zijn.

Een goede bereikbaarheid is een belangrijke randvoorwaarde voor het functioneren van Gemert-Bakel. Maar het mobiliteitssysteem moet ook verkeersveilig zijn, duurzaam en met oog voor de leefbaarheid en gezondheid van de bewoners van onze gemeente. De bereikbaarheid staat momenteel onder druk en dat zal de komende jaren niet minder worden. Maar mobiliteit kan ook overlast geven en een aantasting betekenen voor een duurzame, veilige en gezonde leefomgeving. Dit vormt de grootste opgave op het gebied van mobiliteit: hoe zorgen we ervoor dat de plekken waar we met zijn

allen naar toe willen om te wonen, werken, bezoeken en recreëren goed bereikbaar zijn zonder dat dat ten koste gaat van mens en leefomgeving? Daarvoor moeten we niet alleen bestaande knelpunten in het wegennet oplossen maar ook een mobiliteits-systeem aanbieden dat ingericht is op de toekomstige ruimtelijke opgaven waarbij de kwaliteit van de leefomgeving verbeterd wordt.

Om dit te bereiken is het noodzakelijk om anders met mobiliteit om te gaan. Daarbij stellen we de reiziger centraal. Onze ambitie richt zich op het realiseren van een mobiliteitstransitie door een samenhangende aanpak van werkgeversbenadering, structurele gedragsverandering van reizigers, een schaa sprong voor openbaar vervoer en fiets en het ontwikkelen en inzetten van nieuwe vervoersconcepten. We willen bereiken dat de reiziger waar nodig en mogelijk tot andere keuzes komt in de manier waarop hij/zij zich verplaatst. Dit doen we samen met de MRE-regio.

Bereikbaarheidsagenda

De bereikbaarheidsagenda concentreert zich op het verbeteren van de bereikbaarheid en leefbaarheid in het 'daily urban system' van de regio. Daarbij wordt de komende jaren ingezet op het op orde brengen van de netwerken (auto, fiets, OV) en hun knooppunten. Maar ook het slimmer organiseren van het dagelijks gebruik door goede informatie over reismogelijkheden en vervoerskeuzes. Dit doen we samen, slim en co-modaal (fiets, auto, openbaar vervoer en voetgangers).

In 2021 worden diverse studies naar fysieke projecten van de bereikbaarheidsagenda afgerond. Voor Gemert-Bakel is dat de studie N615/N272 met het knelpunt Beekse Brug. Deze planstudie moet in 2021 resulteren in een voorkeursalternatief dat vervolgens uitgevoerd kan gaan worden.

Voor een betere bereikbaarheid naar Eindhoven wordt in 2021 ingezet op twee sporen: verbeteren van het Openbaar Vervoer (lange termijnvisie) en de snelfietsroute Gemert-Eindhoven. Voor de laatste wordt een planstudie opgestart in samenwerking met Laarbeek, Nuenen, Eindhoven en de provincie. In 2020 is het voorkeursalternatief voor het snelfietspad Gemert-Helmond bepaald. In 2021 wordt gewerkt aan de voorbereiding van de uitvoering van dit snelfietspad.

Regionale samenwerking: MRE en provincie N-B

Regiobreed (21 gemeenten van de metropoolregio Eindhoven) worden binnen de bereikbaarheidsagenda projecten uitgevoerd waarbij we steeds kijken of deze ook binnen onze gemeente toegepast kunnen worden. Daarnaast wordt gewerkt aan projecten die volgen uit het MIRT-onderzoek Brainportregio, de krachtenbundeling en de gezamenlijke gebiedsagenda mobiliteit die voor het eerst eind 2020 is vastgesteld. Deze gezamenlijke gebiedsagenda mobiliteit bevat projecten op het gebied van verkeersveiligheid, duurzame mobiliteit, infrastructuur en gedragsverandering en wordt samen met de provincie Noord-Brabant uitgevoerd. De inzet voor 2021 richt zich in Gemert-Bakel

met name op de werkgeversaanpak, de smart hub (OV-knooppunt opgeplust), data-uitwisseling en de fiets (stimulering). Volgens de samenwerkingsovereenkomst van de bereikbaarheidsagenda wordt structureel bijgedragen aan de regio brede projecten.

N279

In 2021 is duidelijk geworden of het Provinciaal Inpassings Plan (PIP) voor de N279 in de huidige vorm de toets van de Raad van State heeft doorstaan. Als dit akkoord is wordt in 2023 gestart met de uitvoering. De mogelijke innovatieve geluidsvoorzieningen worden meegenomen bij de uitvoering van de aanpassing van de N279. We zetten ons in om de belangen van de omgeving zo goed mogelijk te blijven behartigen en te blijven strijden voor een 2x2 uitvoering.

H. ENERGIE

Wat doen we nu al?

In Gemert-Bakel willen we minder en slimmer energie verbruiken en wekken we alle energie duurzaam en lokaal op. Kansen om dit te realiseren zijn er volop. Voor onze burgers, ondernemers, leerlingen en voor onszelf. Onze missie is om het welzijn van onze inwoners centraal te stellen en samen met hen te werken aan een toekomstbestendige gemeenschap. Dit doen wij door met elkaar initiatieven waar te maken voor een krachtig Gemert-Bakel; een gemeente waarin je je kinderen wilt laten opgroeien, nu en in de toekomst.

Wij ambiëren een energieneutraal Gemert-Bakel in 2050. Op het moment werken wij hieraan door onze bijdrage te leveren in de Regionale Energiestrategie (RES) en we stellen een transitievisie warmte op. Daarnaast zorgen we ervoor dat in 2030 de belangrijkste gemeentelijke gebouwen energieneutraal zijn en alle vernieuwde openbare verlichting 100% LED is.

Wat blijven we doen?

We willen als gemeente onze bijdrage leveren aan de landelijke ambitie om in 2030 bijna de helft (49%) minder broeikasgassen uit te stoten dan in 1990. Oftewel we werken mee aan de transitie naar een energieneutrale samenleving, gebaseerd op hernieuwbare energiebronnen, om daarmee klimaatverandering tegen te gaan. Dit betekent dat we keuzes moeten maken over de besparing van energie, de opwekking van duurzame elektriciteit, de warmtetransitie in de gebouwde omgeving en de benodigde energieinfrastructuur.

De gemeente heeft op het gebied van klimaatneutraliteit een belangrijke aanjaag- en voorbeeldfunctie. Dat betekent dat we investeren in klimaatneutraliteit van bestaande gemeentelijke, onderwijs- en sportaccommodaties en het openbaar gebied. Ook stimuleren wij bewonersinitiatieven om de leefomgeving groener, energie neutraler en sociaal duurzamer te maken.

Wat is nieuw?

In het Gemert-Bakel van de toekomst zijn we op veel vlakken verduurzaamd en vergroten wij onze bijdrage aan de global goals.

Onze inwoners en bedrijven zijn steeds meer bewust wat het effect van hun handelen op de omgeving is en zetten stappen die bijdragen aan een duurzamer Gemert-Bakel.

Het bestaande energieverbruik wekken we voortaan duurzaam op. Alles na 2022 is energieneutraal en klimaatneutraal gebouwd, dus vergt geen extra inspanning voor grootschalige opwek. Alle bestaande woningen hebben een duurzaam alternatief voor aardgas verwarming/koeling gevonden.

De visie voor dit thema wordt gebaseerd op de Regionale Energiestrategie en de transitievisie warmte van de gemeente Gemert-Bakel. Deze is nog niet gereed, dus zal de visie voor dit thema op dat moment worden aangevuld.

I. MILIEU

Wat doen we nu al?

In Gemert-Bakel streven we naar het behoud van, en verbetering van een gezonde leefomgeving voor alle inwoners van Gemert-Bakel door een zorgvuldige veehouderij, het verminderen van stankoverlast (afname aantal ernstig geurgehinderden) en fijnstofconcentraties in 2021. Om deze doelen te bereiken hebben we op diverse aspecten gemeentelijk beleid vastgesteld (geur, volksgezondheid, geluid)

Wat blijven we doen?

Bovenstaande blijven we doen, wel onderzoeken we in het kader van de omgevingsvisie of het noodzakelijk is het huidige gemeentelijke beleid bij te stellen.

Wat is nieuw?

Gezondheid wordt voor een deel beïnvloed door omgevingskwaliteit en milieukwaliteit. Denk aan de luchtkwaliteit, geuroverlast en geluidhinder rondom industrie, wegen of veehouderijen. Een gezonde leefomgeving heeft een positieve invloed op gezondheid. We streven er altijd naar dat we overal voldoen aan de wettelijke grenswaarden. In samenhang zoeken we gebiedsgericht en per ontwikkeling naar kansen voor verbetering en streven we naar een hoger kwaliteitsniveau.

J. CULTUREEL ERFGOED

Wat doen we nu al?

Niet alle onderdelen van onze leefomgeving zijn in even grote mate van invloed op de identiteit, het aanzicht en/of de belevingswaarde van de gemeente. In elk dorp of landschapszone zijn er gebieden die er uit springen, die het beeld dat men van een dorp heeft 'dragen'. We noemen ze daarom 'beelddragers'. Dat kan zijn doordat ze een bijzondere verschijningsvorm hebben (architectonisch of landschappelijk), cultuurhistorisch waardevol zijn (zoals akkers, oude wegen en bebouwing), een bijzondere functie hebben of omdat

ze veel en intensief gebruikt worden. We spreken over beelddraggers omdat het structurelementen zijn die nu en in de toekomst, essentieel zijn voor de beleving en het functioneren van Gemert-Bakel. Voor de beelddraggers geldt een nader te bepalen ambitieniveau.

De beelddraggers verschillen door omvang, structuur en verschijningsvorm. Op basis van de overeenkomsten zijn de beelddraggers ingedeeld in drie groepen.

- De beeldbepalende gebieden: zoals het landelijke gebied, de gehuchten en de dorpsranden. De gebieden zijn karakteristiek door het landschap, de bebouwing en cultuurhistorie zoals bolle akkers, monumenten en oude wegen.
- De beeldbepalende routes: zoals de centra en de wegen met direct daaraan gelegen bebouwing en landschap. De routes onderscheiden zich door de inrichting van de weg, de individuele gebouwen, waaronder monumenten, en het aangrenzende landschap. De beelddraggers zijn historische verbindingen tussen de verschillende dorpsdelen of het dorp en het landelijk gebied. De omgeving wordt ervaren als een afwisseling van gesloten en open bebouwing in een overwegend groen landschap.
- De beeldbepalende objecten: dit zijn in alle gevallen de monumenten zoals vastgelegd in de monumentenlijst en verordening.

Wat blijven we doen?

De ambitie wordt bepaald op basis van de kwaliteiten en waarden van de beelddrager. In het algemeen geldt hoe hoger de waarde, hoe hoger de ambitie. Hieronder wordt uiteengezet wat de relevante kwaliteiten zijn bij gebieden, routes en objecten.

Gebieden

De belangrijkste onderdelen van de gebieden zijn landschap, bebouwing en cultuurhistorie. Per gebied betekent dit:

- Ruimtelijke ontwikkelingen in het landelijk gebied, de dorpsranden en bedrijventerrein zijn landschappelijk ingepast door beplanting, vorm en kleur. Bij bedrijfsmatige ontwikkelingen wordt gestuurd op ontwikkeling. Bij cultuurhistorische gebieden wordt gestuurd op behoud van de waarden.
- Ontwikkelingen in de gehuchten zijn landschappelijk en historiserend of eigentijds ingepast;

Routes

Bij routes is er aandacht voor de inrichting van de weg, de individuele gebouwen en het aangrenzende landschap. Omdat de beelddraggers historische verbindingen zijn tussen de verschillende dorpsdelen is er veel cultuurhistorie (routing, monumenten en landschap).

- Ontwikkelingen in de centra zijn historiserend of ingepast modern en hebben klasse.

- De ruimtelijke ontwikkelingen aan routes zijn landschappelijk en historiserend of eigentijds ingepast door erfbeplanting, kavelpositie, oriëntatie en de vorm van de bebouwing.

Object

Bij objecten, lees monumenten, wordt de waarde bepaald door de cultuurhistorische waarde van het monument (vastgelegd in een redengevende beschrijving).

- Bij ruimtelijke ontwikkelingen is de redengevende beschrijving van het monument uitgangspunt. Het ambitieniveau reikt tot materiaal, kleur en detaillering.

Wat is nieuw?

Door de invoering van de erfgoedwet, waarmee de monumentenwet is komen te vervallen, dient de erfgoedverordening aangepast te worden. Het erfgoed wordt onderverdeeld in een aantal hoofdthema's:

1. Archeologisch erfgoed
2. Gebouwde monumenten:
 - a. Rijksmonumenten
 - b. Gemeentelijke monumenten
 - c. Cultuurhistorische waardevolle panden
3. Stads- en dorpsgezichten en beeldbepalende panden:
 - a. Gemeentelijke dorpsgezichten
 - b. Gemeentelijke beeldbepalende panden
4. Landschappen: beeldbepalende landschapsgezichten:

- a. Oude akkers
- b. Groen erfgoed (groene kaart)
- c. Paden, stegen en wegen
- d. Cultuurhistorische elementen (o.a. peelrandbreuk en landgoederen)

Binnenkort volgt er een uitspraak van de Raad van State over het bestemmingsplan Buitengebied, dat ons dwingt om verder na te denken over de rol en status van beeldbepalende panden.

K. LOKALE ECONOMIE

Wat doen we nu al?

Onze ondernemers zijn van grote betekenis voor de gemeenschap. Zij zorgen voor werkgelegenheid en met hun maatschappelijke betrokkenheid voor ondersteuning van maatschappelijke initiatieven. De gemeente heeft hier oog voor, vermindert de regeldruk waar dat kan en faciliteert deze ondernemers waar nodig.

Versterken van de lokale economie

In 2020 is met alle ondernemersverenigingen het economisch actieplan 2020-2021 vastgesteld. Kernpunten voor 2020 waren 'digitale makelaar', 'kennis en innovatie' en 'de N279'. Het actieplan geeft ook inzicht in de trends en ontwikkelingen die de komende jaren in de gemeente te verwachten zijn, binnen de thema's werklocaties en bedrijventerreinen, buitengebied, centrum en

kernen en toerisme en recreatie. Dit actieplan wordt jaarlijks herijkt en waar nodig bijgesteld. Enkele keren per jaar wordt met alle ondernemersverenigingen overlegd en worden met ondernemers specifieke themabijeenkomsten georganiseerd waarbij actuele en overkoepelende thema's onder de aandacht worden gebracht. De ontwikkelingen rondom corona hebben hoe dan ook impact op de economische ontwikkeling van onze gemeente, de consequenties hiervan zijn op dit moment nog niet in beeld. Wel is duidelijk dat leren van elkaar en samenwerken en verbinden kansen biedt. Accountmanagement en faciliteren van de ondernemers voorziet hiermee ook in 2021 in een belangrijke stimulerende ondernemersvriendelijke gemeentelijke rol.

In 2019 is samen met de ondernemersverenigingen het Werkprogramma bedrijventerreinen opgesteld. Doel hiervan is met elkaar te waarborgen dat de industrieterreinen in alle kernen de komende jaren voor onze ondernemers voldoende toekomstbestendig zijn. Aansluitend daar op is in 2019/2020 een onderzoek uitgevoerd naar de lokale bedrijventerreinen. Doel hiervan is dat ook in de toekomst er in alle kernen voldoende bedrijventerreinen beschikbaar zijn. Bakel en Milheeze zijn hierbij als noodzakelijk gewenste uitbreiding locaties naar voren gekomen. In 2020 is daarom gestart met een locatieonderzoek voor mogelijke uitbreiding van industrie in deze kernen. In 2021 worden deze locaties verder in procedure gebracht.

Periodiek faciliteren we de Ondernemer van het jaar verkiezing Gemert-Bakel en Laarbeek. In 2020 is door deze stichting gewerkt

aan een gewijzigde opzet en invulling zodat die verkiezing in 2021 weer gehouden kan worden.

Regionale samenwerking Economische Ontwikkeling: Provincie Noord-Brabant, Brainport, MRE en Innovatiehuis De Peel

Het Bestuursakkoord Provincie Noord-Brabant "Samen, Slagvaardig en Slim ons Brabant 2020-2023", biedt koppelkansen voor o.a. de thema's economie, vrije tijd en arbeidsmarkt.

Periodiek maakt de Provincie nieuwe prognoses van de ruimtebehoefte aan bedrijventerreinen en kantorenlocaties. Deze prognoses zijn richtinggevend voor het maken van regionale afspraken. Eind 2019 is een handelingsperspectief vastgesteld, waarbij het doel is een kwalitatieve match tussen geprognostiseerde vraag en het (plan) aanbod (bestaand en nieuw) te realiseren. In juni 2020 zijn de kwantitatieve afspraken opgeleverd; in december 2020 de kwalitatieve afspraken. 2021 staat in het kader van monitoring van deze afspraken en het oprichten van één loket voor De Peel.

Bij de Brainport Nationale Actieagenda (BNA) investeren Rijk en regio in Brainport Eindhoven, het betreft een unieke gezamenlijke agenda voor de toekomst van Nederland. De agenda gaat daarbij uit van gedeeld belang Rijk en regio, versterken en versnellen, samen langjarig investeren en met een actiegerichte governance. De Peel heeft als thema talentontwikkeling ingebracht.

De Regio Deal Brainport Eindhoven maakt een belangrijk onderdeel uit van de Brainport Nationale Actieagenda. Via deze Regio Deal

wordt door Rijk en regio samen € 370 miljoen geïnvesteerd in de uitvoering van de agenda. Hiervan is maximaal € 130 miljoen afkomstig uit de Regio Deal van het kabinet. Een eenmalige extra impuls voor een aantal concrete en aanvullende investeringen op het gebied van voorzieningenniveau, aantrekken en behouden van talent (op alle onderwijsniveaus) en innovaties met maatschappelijke impact. Vanuit De Peel zijn De Braak in Helmond en Kasteel Gemert ingebracht als projecten en toegekend.

Het thema economie van de Metropoolregio Eindhoven bestaat uit het versterken van de basiseconomie, digitalisering van het MKB en het stimuleren van innovatieve ideeën door subsidiering vanuit het stimuleringsfonds.

Het Innovatiehuis De Peel is een netwerkorganisatie waarin ondernemers, overheden en (kennis)instellingen samenwerken aan innovatie in De Peel. "Samenwerken op innovatie door innovatie op samenwerking" is ons motto. Het netwerk bestaat uit VNO-NCW Brabant Zeeland, de gemeentes Asten, Deurne, Helmond, Gemert-Bakel, Laarbeek, Someren en Waterschap AA en Maas. Het Innovatiehuis De Peel is strategisch partner van Brainport development. De focus van het [Innovatiehuis De Peel](#) is gericht op zes speerpuntensectoren: Slimme Maakindustrie, Agro, Foodtech, Automotive, Zorg, Vrijtijdseconomie. De projecten zijn te vinden op de website. We willen graag op een actieve en positieve manier bijdragen. De vaste bijdrage, de financiering van de 0,5 fte en de cofinanciering voor projecten zijn verankerd in deze begroting.

Herontwikkeling centrum Bakel

In 2016 heeft De Stem van Bakel een dorpsvisie met een actieplan opgesteld. De herontwikkeling van het centrum is daarbij als hoogste prioriteit benoemd. Wij faciliteren dit programma. In 2017 is hiervoor onder leiding van twee dorpsregisseurs een centrumvisie opgesteld.

Daarbij zijn de volgende zes projecten benoemd:

1. Het Sint Wilbertsplein als ontmoetingsplek;
2. Van doorgaande weg naar bestemming;
3. MFA als Huiskamer van Bakel;
4. Versstraat en Pleisterplaats;
5. Wonen in en rond het centrum;
6. Oudste dorp van Brabant aan de Peelrandbreuk.

Samen met DSVB (De Stem van Bakel), zijn mede op basis van de enquête 'Wat wil Bakel?', de prioriteiten bepaald voor het vervolg. Omdat het programma en de zes projecten veel raakvlakken kennen is er in 2019 een stedenbouwkundig plan en een inrichtingsplan opgesteld. In 2020 is dit plan door de gemeenteraad vastgesteld. In 2020/2021 wordt de herinrichting 1e fase Sint Wilbertsplein Bakel uitgevoerd. Voor het intensiveren van de samenwerking tussen maatschappelijke instellingen en verenigingen is gesproken met alle partijen wat hun wensen/eisen zijn en hoe zij deze samenwerking zien, in 2020 is een haalbaarheidsonderzoek opgesteld. Na voldoende draagvlak en bij positieve besluitvorming worden in 2021 e.v. de plannen ten uitvoer gebracht.

Centrumontwikkeling Gemert

In 2011 is voor Gemert centrum een centrumvisie opgesteld met daarbij een uitvoeringsprogramma (2011-2021). In 2017 is in aansluiting daarop samen met Ondernemersvereniging Gemert en de Rabobank het project De Nieuwe Winkelstraat uitgevoerd. Eén van de aanbevelingen daarbij was om het centrum van Gemert aan te sturen als een bedrijf, daarvoor is de stuurgroep Gemert centrum opgericht. Deze stuurgroep heeft vijf speerpunten:

1. Verbeteren bereikbaarheid van het centrum;
2. Activiteiten samen oppakken en vermarkten;
3. Identiteit en profilering van Gemert centrum;
4. Eenheid van Ridderplein tot aan Haageijk;
5. Centrumvisie aanpassen.

De centrummanager heeft als doel Hartje Gemert en centrum Bakel op de kaart zetten bij de inwoners van Gemert-Bakel, buurgemeenten en toeristen om meer omzet te creëren bij de ondernemers.

Daar waar het centrum voorheen met name uit retail bestond ('place to buy'), wordt het centrum steeds meer een plek om te zijn en te beleven ('place to be'). Omdat de huidige centrumvisie, met het daarbij behorende uitvoeringsprogramma 2011-2021 op zijn einde loopt, is in 2020 opdracht gegeven tot het opstellen van een stedenbouwkundig plan 2022-2032 (centrumplan) en een ontwerpende verkenning van Kasteelpoort tot aan Haageijk. Deze

kaders geven houvast voor de komende jaren. Als marketingstrategie is gekozen voor Gemert-Vorstendom.

Om betrokkenheid te vergroten en draagvlak te creëren is gekozen voor een nieuwe organisatiestructuur, waarin alle stakeholders van buiten vertegenwoordigd zijn, in het AB, de stuurgroep en de werkgroepen. De gemeente stelt capaciteit beschikbaar voor het faciliteren van deze uitvoeringsorganisatie door het secretariaat en is trekker van de werkgroep Publieke ruimte. Het gaat om een majeure gebiedsontwikkeling, waarbij kostenverhaal noodzakelijk is om een financiële bijdrage te kunnen leveren aan deze gebiedsontwikkeling en de inrichting van de openbare ruimte.

Wat blijven we doen?

- Het versterken van de lokale economie;
- Regionaal samenwerken met de Provincie Noord-Brabant, Brainport, MRE en Innovatiehuis De Peel;
- Centrumontwikkeling Bakel;
- Centrumontwikkeling Gemert;
- Uitvoeren van de bereikbaarheidsagenda, samen met regiopartners.

Wat is nieuw?

- Uitbreiden lokale bedrijventerreinen;
- Onderzoek naar een regionaal bedrijventerrein;
- Invoering 1-loket De Peel;
- Genereren maatschappelijke en economische meerwaarde landelijk gebied, een transitie biedt kansen;

- Instellen BIZ Gemert centrum;
- Onderzoek parkmanagement Smartpark Gemert.
- In 2050 zijn alle economische processen 100% circulair.

L. SPORT EN BEWEGEN

Wat doen we nu al?

Sport en bewegen zijn belangrijk in Gemert-Bakel. Er is aandacht voor stimuleren van sport- en bewegen, het beheren en onderhouden van binnen- en buitensportaccommodaties en er worden buurtsportcoaches ingezet om sporten en bewegen voor alle doelgroepen te stimuleren.

Ook hebben wij als gemeente de ambitie om de samenwerking met en tussen de sportverenigingen en andere beweegaanbieders op een aantal punten te versterken. De eerste stappen zijn hierin gezet in de vorm van het lokaal beweegakkoord. Spelen is een belangrijk thema. Bij de (her)inrichting van de openbare ruimte houden we rekening met spelen, bewegen en ontmoeten.

De vitale sportvereniging is een concept dat we in de gemeente ontwikkelen. We ondersteunen verenigingen actief.

Wat blijven we doen?

We blijven bewegen, spelen en sporten stimuleren door te investeren in de basisvoorzieningen sport en een uitdagende openbare ruimte.

We blijven de ontwikkeling van het concept Vitale (sport)verenigingen stimuleren. Ook blijven we onze bijdrage leveren aan het verbinden van sport, spelen en onderwijs. Vanuit de sport stimuleren we sociale cohesie, verbinding en lokale samenwerking.

We stimuleren sport- en beweegactiviteiten voor alle doelgroepen, 'iedereen doet mee'.

Wat is nieuw?

In de gemeente Gemert-Bakel gaan wij voor gezonde mensen in een gezonde leefomgeving (Lokaal Beweegakkoord). Wij vinden het daarom belangrijk dat al onze inwoners sporten en bewegen, want sporten en bewegen biedt ontspanning, is gezond en versterkt de sociale cohesie. Door een aansprekende en uitdagende inrichting van de fysieke omgeving stimuleren wij de actieve deelname van alle doelgroepen en leeftijdsgroepen binnen onze gemeente aan sport-, spel-, beweeg- en ontmoetingsactiviteiten, daarmee verbeteren we de *fysieke* en *mentale* gezondheid. Door meedoen in de samenleving te bevorderen wordt voorkomen dat mensen in een sociaal isolement raken. De link tussen de fysieke leefomgeving, sport, spelen, beweging en gezondheid is sterk.

Wij streven ernaar dat er nu, en in de toekomst, een plezierig, uitnodigend en bereikbaar sport-, speel- en beweegaanbod beschikbaar is of komt voor alle doel- en leeftijdsgroepen in de omgevingsvisie voor alle kernen, die voorziet in de behoefte van onze inwoners, denk bijvoorbeeld aan sport-, speel- en beweegaanbod

aan sportaccommodaties en speelplekken, maar ook wandel-, fiets- en ruiterroutes of buitenfitness, parken en ontmoetingstuinen. Om te komen tot een passend sport-, speel- en beweegaanbod is in overleg met de inwoners van de kernen de behoefte geïnventariseerd en de groeiambitie bepaald (dit laatste wordt vastgesteld bij de gebiedsgerichte uitwerking).

We stimuleren samenwerkingsverbanden, zoals sportcafés, of coöperaties en stimuleren multifunctioneel gebruik van overdekte faciliteiten en faciliteiten om te sporten, spelen en bewegen in de buitenlucht. We leggen verbindingen met andere domeinen zoals recreatie, water, infrastructuur en groen om de ruimte multifunctioneel, uitdagend en beweegvriendelijk in te richten.

M. Recreatie en Toerisme

Wat doen we nu al?

Gemert-Bakel heeft naast een typisch Brabants landschappelijk karakter ook uitgestrekte natuurgebieden waar je het dagelijkse stedelijke leven even compleet achter je kan laten. Aan weerszijden van deze natuurgebieden vind je verschillende dorpen met een eigen karakter en eigen unieke publiekstrekkingen, zoals het kasteel in Gemert, Golfbaan Stippelberg, Natuurpoort Nederheide, het Boerenbondsmuseum, Dorpscamping Gemert, Onze Lieve Vrouw bedevaartsoord te Handel, en de verscheidene wandel- en fietsroutes door de natuur en hun eigentijdse aanbod. Al met al is het

goed recreëren in Gemert-Bakel, met name voor recreanten die op zoek zijn naar de weidse natuur. Hierin schuilt dan ook onze kracht. Voor nu en in de toekomst.

In samenwerking met Innovatiehuis De Peel is een nulmeting gedaan naar het toeristisch recreatief aanbod in de Brabantse peelregio en is een Perspectief Vrijtijdseconomie De Peel 2030 opgesteld.

Wat blijven we doen?

We zijn als gemeente in gesprek met ondernemers, Innovatiehuis De Peel, buurtgemeenten, projectontwikkelaars, de VVV, recreanten en overige partijen om ons huidige aanbod af te stemmen en te blijven vernieuwen. Om ervoor te zorgen dat elke kern haar eigen karakter behoudt, gaan we voor elke kern het aanbod nog scherper in beeld brengen en dit duidelijker profileren. Dit doen wij samen met de VVV aangezien zij de recreanten zo goed mogelijk kunnen faciliteren met op maat gemaakt advies. Daardoor weet ook de recreant waar hij of zij terecht kan voor rust, ruimte of juist gezelligheid. In Gemert-Bakel kan dit allemaal op fiets- of wandelafstand. Ook onze wandel- en fietsroutes zijn wij continu aan het vernieuwen en meer thematisch op aan het zetten. Zo kunnen wij een bredere doelgroep van dagrecreanten aantrekken, waarbij niet alleen de uitgestrekte natuur de hoofdrol kan spelen, maar er ook meer aandacht komt voor de bijzondere historie van onze gemeente, van vorstendom tot tweede wereldoorlog.

Omdat een recreant niet kijkt naar gemeentegrenzen blijven wij in het bijzonder toerisme en recreatie stimuleren en versterken door

regionaal te denken en te werken. Hoe kunnen we sneller die toch aanwezige toerist in Zuidoost-Brabant informeren over wat er in Gemert-Bakel te doen is, vertellen wat we allemaal hebben, meer onszelf verkopen? Hoe vermarkten we Gemert-Bakel en maken we beter zichtbaar wat we allemaal hebben? Hoe maken we nog meer dan nu van ons heden en verleden onze toekomst?

De provincie Noord-Brabant, het waterschap Aa en Maas en de zes Brabantse gemeenten werken samen aan de totstandkoming van de Unesco Geoparkstatus voor de Peelrandbreuk en het wijstverschijnsel. De initiatiefnemers zien het als een kans om de bijzondere waarde van de Peelrandbreuk in combinatie met het herstel van de wijstgronden, nadrukkelijk(er) op de kaart te zetten met als doel de identiteit van de streek verder te ontwikkelen en (economische) spin-off te realiseren.

Wat is nieuw?

Op het gebied van toerisme en recreatie zijn er enkele uitdagende ontwikkelingen die een beroep doen op ons aanpassingsvermogen.

In de eerste plaats natuurlijk het coronavirus wat een hele andere draai gaat geven aan toerisme en recreatie zoals wij dat kennen. De tijd van het massale toerisme is hoogstwaarschijnlijk voorbij, of in ieder geval voor de komende tijd. Geen overvolle binnensteden, terrassen en toeristische attracties, maar juist recreëren waarbij meer afstand van elkaar houden een centralere rol gaat spelen. Voor Gemert-Bakel biedt dit juist kansen, want ruimte hebben wij tenslotte meer dan genoeg. Ons toeristisch profiel was al langer

afgestemd op de buitenruimte, waarbij recreëren in de weidse natuur centraal stond en staat. Dus een ingrijpende aanpassing van onze fysieke ruimte of aanbod vereist dit niet, waarbij de vraag wel blijft hoe wij dit zo goed mogelijk vermarkten.

Hier sluit ook de tweede nieuwe ontwikkeling bij aan: de NDTRC (Nationale databank voor Toerisme, Recreatie & Cultuur) wordt vanaf 1 januari 2021 niet meer centraal georganiseerd. Dit betekent simpelweg dat de huidige VVW website en data komen te vervallen. Hierop is besloten om regionaal in Peelverband voor vervanging te zorgen met een eigen duidelijke look en feel, gekoppeld aan het marketingbureau van Eindhoven. Er komt dus één website voor recreatie en toerisme vanuit de Peel, waaronder elk VVW zijn eigen pagina's krijgt. Verder worden hieraan twee regiomarketeers gekoppeld die zich bezig gaan houden met het vermarkten van de Peel en het uitlichten van het aanbod van de afzonderlijke gemeenten. Door dit te combineren met de hierboven genoemde ontwikkeling biedt dit kansen om in een grotere regio, mogelijk zelfs landelijk, de Peel en in het bijzonder Gemert-Bakel te vermarkten als dé bestemming voor natuurrecreatie tijdens én 'na' coronatijd.

De laatste ontwikkeling die hierbij aansluit is om de VVW verder te voorzien in hun faciliterende rol voor toeristen die onze gemeente weten te vinden. De hierboven genoemde punten hebben als doel om toeristen en recreanten met branding en marketing de weg naar onze gemeente te laten vinden. Hier eenmaal aangekomen is de VVW bij uitstek de partij die hen kan begeleiden en adviseren over hun weg binnen de gemeente. Zij leveren maatwerk advies gebaseerd op de

wensen van de recreant of toerist. Om hun werk nog beter te kunnen doen zijn we in gesprek om te kijken naar de mogelijkheden van een belevingswinkel. Door de combinatie van de nieuwe website,

informatieborden en een nieuwe VVV winkel kan de recreant of toerist van begin tot einde van de reis geïnformeerd en gefaciliteerd worden in Gemert-Bakel.

VIII. ACHTERGRONDEN BIJ DE ZES OPGAVEN

In dit hoofdstuk is aandacht voor de opgaven die nu, en in de komende decennia, de grootste uitdaging zijn voor de kwaliteit en de ontwikkeling van de fysieke leefomgeving. Hierbij valt op dat gemeentelijke opgaven steeds meer verbonden zijn met opgaven die wereldwijd aandacht vragen. Buiten het woningvraagstuk hebben alle opgaven die in dit hoofdstuk aan bod komen een mondiaal karakter. Dat wil zeggen: energietransitie, klimaatadaptatie, biodiversiteit en circulaire economie zijn allemaal een reactie op problemen waar we wereldwijd de gevolgen van ondervinden. Dit is ook meteen wat het ingewikkeld maakt. Het ontstaan van het probleem is aan niemand persoonlijk toe te schrijven, maar vragen wel aandacht, omdat de gevolgen ons wel allemaal aangaan. Ontwikkelingen elders beïnvloeden ons en omgekeerd beïnvloeden wij ontwikkelingen elders, in positieve of negatieve zin. Daarom het motto: 'Groot denken, lokaal doen!'. De opgaven sluiten ook aan op een aantal van de Duurzame Ontwikkeldoelen (SDG's) waar de gemeente Gemert-Bakel zich aan verbonden heeft.

Waar gaan we naartoe?

Het beperken van de ruimtelijke impact van deze opgaven vraagt om een andere manier van kijken naar het ruimtelijk domein. In deze visie zijn de maatschappelijke doelen voor de lange termijn leidend voor de keuzes die wij maken voor de fysieke leefomgeving. We hebben duidelijk voor ogen waar we naartoe werken en nemen beslissingen die toewerken naar dat streefbeeld. Wat is dat streefbeeld? Een Gemert-Bakel waar in 2050 de lucht schoner is, omdat het gebruik van fossiele brandstoffen grotendeels is verdwenen en de emissies uit landbouw en industrie zijn teruggedrongen. Aardolie en aardgas zijn energiebronnen uit lang vervlogen tijden (**energiestrategie**). In de kernen is er voldoende ruimte om water op te vangen en vast te houden en het landelijk gebied speelt een sleutelrol om wateroverlast te voorkomen en in tijden van droogte voldoende water vast te houden (**klimaatadaptatie**). Onze woon- en werkgebieden zijn groen (natuurrijk) ingericht. Mensen zitten hierdoor beter in hun vel en de soortenrijkheid is weer toegenomen (**biodiversiteit**). Inwoners van de kernen in Gemert-Bakel zijn zich verantwoordelijk gaan voelen voor het grondstoffenverbruik. Boeren en ondernemers vervaardigen producten van hoge kwaliteit uit de streek en maken daarbij gebruik van elkaars reststromen (**circulaire economie**). Ook zijn we succesvol gebleken in het ondervangen van de veranderde woningvraag. De woningvoorraad is aangepast. Er zijn meer woon-zorg combinaties

en gezond en klimaatbestendig bouwen is in 2050 de standaard (**toekomstgericht wonen**). Ook leven we in een omgeving die ons uitnodigt tot bewegen en ons beschermt tegen nadelige milieueffecten (**gezonde leefomgeving**).

Per opgave wordt toegelicht waarom het belangrijk is om deze uit te lichten in de visie en wat we lokaal in onze eigen omgeving kunnen doen om een positieve bijdrage te leveren aan de ontwikkeling.

GEZONDE LEEFOMGEVING

Wat is er aan de hand?

Er is een belangrijke relatie tussen de leefomgeving en gezondheid. De manier waarop wij de leefomgeving inrichten is van invloed op onze mentale en fysieke gezondheid. De invloed van de leefomgeving op de gezondheid kan zowel negatief (gezondheidsverlies, verergering klachten, vervroegde sterfte) als positief (gezondheidsbevordering door meer bewegen of groen) uitpakken. Dit betekent dus ook dat de manier waarop we de fysieke leefomgeving inrichten de leefstijl en het sociaal welbevinden kan beïnvloeden en daarmee de levensduur kan verbeteren.

Deze relatie tussen gezondheid en onze leefomgeving is vrij duidelijk als we dit bekijken vanuit milieuaspecten. In Nederland is gemiddeld bijna 6% van de ziektelast toe te schrijven aan milieufactoren (met

name geluid en lucht). Hoewel vrijwel overal in Nederland aan de wettelijk gestelde grensnormen wordt voldaan leidt luchtverontreiniging door fijnstof en stikstofdioxide naar schatting toch nog tot een gemiddelde levensduurverkorting van negen maanden (fijnstof) en vier maanden extra bij blootstelling aan stikstofdioxide. Echter, er zijn ook op andere punten verbanden te leggen tussen gezondheid en onze leefomgeving. Chronische ziekten zoals hart- en vaatziekten, COPD, depressie en angststoornissen maar ook overgewicht vormen in onze samenleving een steeds groter probleem. De leefomgeving beweegvriendelijk inrichten en de wijken op zo'n manier inrichten dat de verkeersgerelateerde luchtverontreiniging wordt beperkt, kan hier preventief een positieve uitwerking op hebben.

Wat kunnen we er aan doen?

Een gezonde leefomgeving is een leefomgeving waar bewoners zich prettig voelen, die uitnodigt tot gezond gedrag en waar de negatieve invloed op de gezondheid zo klein mogelijk is. Om een gezonde leefomgeving te bevorderen is het van belang om de basis op orde te houden (gezondheidsbescherming), en daarnaast met een integrale aanpak te investeren in een fysieke inrichting die gezond gedrag bij mensen stimuleert en de betrokkenheid bij de eigen leefomgeving verhoogt (gezondheidsbevordering). De gezondheidsbescherming richt zich met name op het verminderen van milieugerelateerde gezondheidsrisico's. Dit vraagt om het nog verder terugdringen van luchtverontreiniging en geluidsoverlast.

Voor gezondheidsbevordering is het de uitdaging om wijken zodanig in te richten en te organiseren dat deze uitnodigen tot gezond gedrag en bewegen. Denk daarbij aan meer groen en water in de bebouwde omgeving, fiets- en wandelpaden, speelvoorzieningen en ontmoetingsplekken voor alle bevolkingsgroepen, maar ook stadslandbouw en schooltuinen die het consumeren van groente en fruit bevordert door kennis hierover te vergroten. Ook aandacht voor de oudere medemens is hierbij belangrijk. Vergrijzing stelt aanvullende eisen aan de toegankelijkheid en veiligheid van de openbare ruimte. Denk hierbij aan veilige oversteekplaatsen, veel bankjes, veilig openbaar vervoer en een goede toegang voor ouderen tot zorg en winkels en de aanwezigheid van groen en water o.a. voor het tegengaan van hittestress.

DE ENERGIETRANSITIE

Wat is er aan de hand?

De laatste jaren worden de warmterecords bijna iedere zomer verbroken. De aarde warmt op en wij, de mensen, zijn daar grotendeels verantwoordelijk voor. Wij maken namelijk veelvuldig gebruik van fossiele brandstoffen (aardolie, steenkolen en aardgas) om bijvoorbeeld onze huizen te verwarmen, om onszelf te vervoeren en in fabrieken om goederen te produceren. Bij de verbranding van fossiele brandstoffen komt het broeikasgas CO₂ vrij. Deze broeikasgassen komen in de atmosfeer en houden de warmte van de

zon vast. Een teveel aan broeikasgassen zorgt ervoor dat de temperatuur stijgt waardoor het klimaat verandert. Een tweede probleem dat komt kijken bij het gebruik van fossiele brandstoffen is dat deze grondstoffen schaars zijn. De voorraden raken op.

Wat kunnen we er aan doen?

We zijn erbij gebaat om het gebruik van fossiele grondstoffen en de uitstoot van broeikasgassen te verminderen. Ten eerste om klimaatverandering tegen te gaan en ten tweede om onze afhankelijkheid van fossiele grondstoffen te verkleinen. Het doel van de energietransitie is dan ook om enerzijds de vraag naar energie en warmte stevig terug te brengen en anderzijds de overstap te maken naar volledig schone energievoorziening die we halen uit hernieuwbare bronnen (verminderen, compenseren of vervangen door hernieuwbare energie). Nederland heeft als doelstelling om de uitstoot van broeikasgassen in Nederland met 49% terug te dringen ten opzichte van 1990 en wil voor 2050 klimaatneutraal zijn. In de Regionale Energiestrategie (RES) geven gemeenten aan hoe zij de nationale afspraken vertalen naar de regio en geven inzicht in de ruimtelijke inpassing daarvan. De RES vormt daarom een belangrijke bouwsteen voor deze omgevingsvisie.

De landbouw kan een belangrijke bijdrage leveren aan het realiseren van de ambities. Het buitengebied kan benut worden voor het vastleggen van broeikasgassen en de productie van biomassa. Ook is hier ruimte om wind- en zonne-energie op te wekken.

TOEKOMSTGERICHT WONEN

Wat is er aan de hand?

In relatie tot wonen is een aantal demografische ontwikkelingen te verwachten, namelijk vergrijzing (toename van het aantal ouderen) en ontgroening (afname van het aantal jongeren). Ook is het niet vanzelfsprekend dat de groei van de bevolking zal blijven toenemen. Wel wordt de komende jaren een groei van het aantal huishoudens verwacht door de verdunning van de gemiddelde huishoudensomvang. Al jaren worden huishoudens kleiner door vergrijzing en individualisering, deze trend zet door.

De term vergrijzing verwijst naar de ontwikkeling dat de groep ouderen steeds groter wordt en mensen in Nederland over het algemeen ook steeds ouder worden. Het percentage ouderen (65+) ten opzichte van de totale bevolking neemt toe (25% in 2035). Parallel hieraan loopt de trend dat ouderen steeds langer zelfstandig wonen, óók als de beperkingen toenemen. Naar verwachting wonen in 2040 zo'n 2,5 miljoen 75-plussers zelfstandig thuis. Het langer zelfstandig thuis wonen komt enerzijds omdat het de wens is van ouderen om zo lang mogelijk thuis te wonen (regie over het eigen leven). Anderzijds wordt dit ook gestimuleerd door de overheid omdat er niet genoeg verzorg- en verpleeghuizen zijn om de vraag te ondervangen. Dit heeft echter ook andere gevolgen, namelijk dat er een ontoereikend woningaanbod is voor ouderen hetgeen de doorstroom op de woningmarkt belemmert. In Gemert-Bakel is, als het gaat om vergrijzing, eenzelfde trend zichtbaar als bij de landelijke cijfers. Anno 2019 is ongeveer 19% van de inwoners van Gemert-Bakel 65

jaar of ouder. De verwachting is dat in 2040 ongeveer 28% in deze leeftijdsklasse valt.

De andere trend, de afname van het aantal jongeren (ontgroening), komt doordat jongeren steeds vaker naar de stad trekken voor hun opleiding of hun baan. Een sterke ontgroening kan tot gevolg hebben dat de vitaliteit en aantrekkelijkheid van de regio onder druk komt te staan. Het behoud van een kwalitatief hoogwaardige lokale economie, voorzieningen en leefbaarheid wordt dan een steeds grotere uitdaging.

Wat kunnen we er aan doen?

De vergrijzing en het doorzetten van gezinsverdunning vraagt om aangepaste woningen, voorzieningen en woonomgeving. Voor ouderen sluit de huidige woningvoorraad niet goed aan op de vraag. Er is een tekort aan passende woonvormen. Voor een passend woningaanbod zijn twee dingen van belang om de zelfredzaamheid van de ouderen te kunnen waarborgen, omdat zij minder mobiel worden en meer behoefte krijgen aan zorg is de nabijheid van voorzieningen (fysiek aanwezige voorzieningen én sociale (zorg)structuren) en ontmoetingsmogelijkheden van essentieel belang. Het bouwen en verbouwen van passende woonvormen, zoals levensloopbestendige-, nultrede- en hofjeswoningen is, en blijft, een belangrijk aandachtspunt. Ook is het raadzaam om hierbij te letten op de functionele geschiktheid en sociale omgeving (voorkomen van sociaal isolement). Denk daarbij aan het inrichten van de woonomgeving met een op ouderen afgestemd diensten- en

voorzieningenniveau en het investeren in digitale infrastructuur om eHealth en andere digitale diensten te ondersteunen.

Gekeken naar ontgroening is het ook belangrijk om aandacht te besteden aan het aantrekkelijk maken van de woonomgeving voor jongeren. De ruimte die landelijke gemeenten kunnen bieden is daarbij een pluspunt. De jongere generatie hecht steeds meer belang aan verantwoord wonen en verantwoord werken. Landelijke gemeenten bieden veel mogelijkheden om tegemoet te komen aan de sterke voorkeur voor het wonen in het groen. Als de groei van de vraag naar woon- of werklocaties, infrastructuur en voorzieningen (vanwege de afnemende bevolkingsgroei) inderdaad niet structureel is, kan dit wellicht worden opgevangen met tijdelijke maatregelen.

BIODIVERSITEIT

Wat is er aan de hand?

Tallose voorbeelden laten zien dat ook biodiversiteit een belangrijke opgave is en ook blijft in de toekomst. Denk bijvoorbeeld aan de bijen die met uitsterven worden bedreigd, maar wel van essentieel belang zijn voor het bestuiven van ons eten. Of de eikenprocessierups die in de zomer kan uitgroeien tot een plaag, omdat er nog maar weinig natuurlijke vijanden zijn. Veel planten en diersoorten worden met uitsterven bedreigd als direct gevolg van menselijk handelen; soorten sterven nu tientallen tot honderden keren sneller uit dan

gemiddeld de afgelopen tien miljoen jaar. In Nederland komt dit doordat planten en dieren (als gevolg van verstedelijking, intensieve veehouderij en klimaatverandering) een steeds groter gebrek aan geschikte leefomgeving hebben.

Genetische variatie binnen soorten, tussen soorten en van ecosystemen is van fundamenteel belang voor de stabiliteit van natuurlijke ecosystemen. Dit is ook voor de mens van wezenlijk belang, want ecologische processen ondersteunen luchtkwaliteit, waterkwaliteit en bodemkwaliteit, reguleren klimaat (o.a. door het opnemen van CO₂), verminderen de impact van natuurlijke gevaren en zorgen voor het behoud van de natuurlijke balans tussen soorten. Dat laatste beschermt ons weer tegen ongedierte. Ook voelen wij ons beter als we in een groene omgeving zijn. Wij zijn dan veel gezonder, meer ontspannen, beter geconcentreerd en productiever. Het is dus ook voor ons als mens belangrijk dat het leven zo gevarieerd, sterk en biodivers mogelijk is.

Wat kunnen we er aan doen?

Ruimtelijke ontwikkelingen kunnen de leefgebieden van soorten zowel positief als negatief beïnvloeden. De overheid kan inzetten op het behoud, herstellen en/of versterken van biodiversiteit. Dit kan bijvoorbeeld worden gedaan door bewustwording te creëren en aanpassingen te doen in de ruimtelijke omgeving ten behoeve van de biodiversiteit, zoals bijvoorbeeld het versterken van groen- en waterstructuren, etc.

Ook de agrarische ondernemers kunnen een belangrijke bijdrage leveren aan het versterken van de biodiversiteit. Sterker nog, de agrarische ondernemer kan zelf baat hebben bij het vergroten van de biodiversiteit in het agrarisch gebied. De dempende werking van biodiversiteit zorgt namelijk voor veerkrachtige en robuuste ecosystemen (minder kosten) en stabielere opbrengsten. Goed alternatief voor schaalvergroting (monocultuur in de landbouw) en het gebruik van bestrijdingsmiddelen en kunstmest is het overstappen op kringlooplandbouw of andere vormen van natuur inclusieve bedrijfsvoering.

KLIMAATADAPTATIE

Wat is er aan de hand?

Als gevolg van klimaatverandering krijgen we te maken met periodes van ernstige droogte of hevige neerslag en, vooral in verstedelijkte gebieden, wordt het ook heter. Ons watersysteem en de ruimtelijke inrichting zijn hier vaak nog onvoldoende op ingesteld. Klimaatadaptatie is daarom nodig om minder kwetsbaar te zijn voor klimaatverandering. Bij klimaatadaptatie gaat het over ruimtelijke aanpassingen die worden getroffen om ons te beschermen tegen de effecten van klimaatverandering die we al niet meer kunnen voorkomen. Als gevolg van de klimaatverandering krijgen we te maken met wateroverlast, hittestress en droogteschade.

Wat kunnen we er aan doen?

Het streven is om de openbare ruimte klimaatbestendig en waterrobuust in te richten om zo de effecten van klimaatverandering te verkleinen of beheersbaar te houden. Gemeentes brengen de opgaves voor klimaatadaptatie voor hun eigen gemeenten in beeld met stresstesten. Deze testen brengen de kwetsbaarheden voor specifieke gebieden in kaart. Naast de RES fungeren deze stresstesten ook als een onderliggende bouwsteen voor deze omgevingsvisie.

Gekeken naar maatregelen is vooral goed watermanagement van belang. Denk daarbij aan het vasthouden, bergen en afvoeren van water in natte tijden en de beschikbaarheid van voldoende zoet water in droge tijden. Waterschappen en provincies kunnen, samen met gemeenten en agrariërs, meerdere dingen doen. Ze kunnen bijvoorbeeld waterberging in het landelijk gebied creëren, door landbouwgronden te laten vernatten, uit productie te nemen of om te vormen in waterbergingsgebieden. Daarnaast is het ook belangrijk het verstedelijkt gebied te vergroenen. Het toevoegen van groen en bomen in verstedelijkt gebied werkt namelijk als een natuurlijke verkoeling.

CIRCULAIRE ECONOMIE

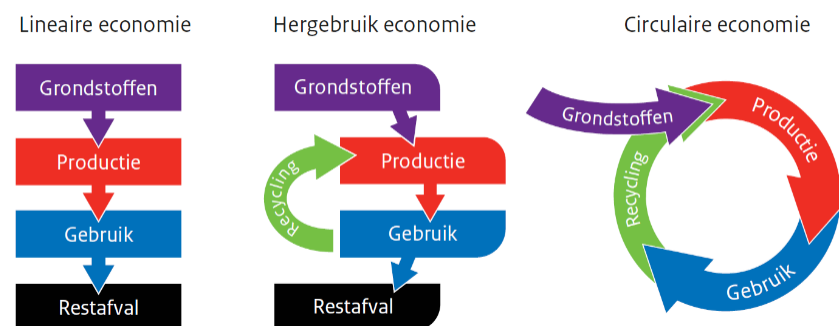
Wat is er aan de hand?

Halverwege de zomer hebben we de datum van de 'Earth Overshoot Day' (in 2019 was dit op 29 juli) bereikt. Als we wereldwijd zouden leven zoals wij in Nederland doen was dit begin mei al geweest. Earth Overshoot Day is de dag waarop wij wereldwijd de grondstoffen hebben verbruikt die de aarde ons kan geven voor dat jaar. Deze cijfers maken duidelijk dat we bezig zijn de draagkracht van de aarde te overschrijden doordat grondstoffen overmatig geconsumeerd worden. We zijn steeds meer materialen, mineralen, fossiele brandstoffen en biomassa gaan gebruiken. Om een beeld te geven: in de laatste vier decennia is de hoeveelheid grondstoffen die de mens aan de aarde onttrekt verdrievoudigd.

De overconsumptie van grondstoffen is om een aantal redenen problematisch. Naast dat het delven van deze grondstoffen zorgt voor het aantasten en uitputten van natuurlijk kapitaal zorgt het ook voor een hoge milieudruk, verlies van biodiversiteit en klimaatverandering. Oftewel, de groeiende vraag naar grondstoffen zorgt voor milieu-, klimaat- en andere duurzaamheidsproblemen. Om onszelf te kunnen blijven voeden en een menswaardig bestaan te garanderen is een van de grootste uitdagingen van de 21^e eeuw dat wij moeten leren om fundamenteel anders om te gaan met ons grondstoffengebruik.

Wat kunnen we er aan doen?

Het is van belang dat wij efficiënt en maatschappelijk verantwoord om gaan met producten, materialen en hulpbronnen. De overgang naar een circulaire economie lijkt een oplossing te zijn, maar dat vraagt wel om technische en sociale systeeminnovaties, oftewel veranderen van de manier waarop wij denken, handelen en produceren:



Onze huidige economie is grotendeels een lineaire economie. Dit betekent dat het systeem van produceren, consumeren en weggooien gangbaar is in onze samenleving. Dit is een onhoudbaar systeem, waarbij we veel restafval overhouden. Het idee van een circulaire economie is dat kringlopen zo veel mogelijk gesloten worden en dat er geen afval meer bestaat. In plaats daarvan zijn er reststromen. Producten en materialen worden zo ontworpen dat ze zo min mogelijk waarden verliezen (bezit vervangen door gebruik) en kunnen worden gerecycled, hergebruikt of veilig als ecologische

grondstoffen in het milieu terecht komen. Kortom, een economisch systeem dat verspilling van grondstoffen minimaliseert en waardebehoud van grondstoffen maximaliseert. De overheid kan in dit proces regie nemen en richting geven. Ook kunnen gemeenten hun (eigen) verantwoordelijkheid nemen door het goede voorbeeld te geven.

Juist in een gemeente als Gemert-Bakel liggen er kansen om stedelijke en agrarische grondstoffen en reststromen te koppelen. Denk aan biobased (bouw)materiaal van natuurlijke vezels. Of hergebruik van nutriënten uit reststromen in de agrarische sector (zie ook Voedselvisie, WUR).

IX. PARTICIPATIE EN COMMUNICATIE: DE DORPEN IN ACTIE!

Zie bijlage 'SAMEN SLIM DE TOEKOMST IN'