

OMGEVINGSVISIE DEEL II - BOUWSTENEN

SAMEN SLIM DE
TOEKOMST IN!

OPDRACHTGEVER:
GEMEENTE GEMERT-BAKEL

28 NOVEMBER 2021



BEECKK

RUIMTEMAKERS

DOCUMENTATIEPAGINA

Opdrachtgever(s):	Gemeente Gemert Bakel
Titel rapport:	Omgevingsvisie deel II – Bouwstenen Samen slim de toekomst in!
Status:	Concept ter besluitvorming gemeenteraad
Rapportnummer:	2019-094
Datum:	28-11-21
Contactpersoon opdrachtgever(s):	Patrick de Wit
Projectteam BEECKK:	Hans van den Biggelaar, Nicole Hanneman
Trefwoorden:	Gemert-Bakel, omgevingsvisie, bouwstenen
Beknopte inhoud:	Dit document bevat de bouwstenen voor de omgevingsvisie van Gemert-Bakel. De bouwstenen vormen de agenda en, samen met het koersdocument, het startpunt voor de laatste stap om tot de omgevingsvisie te komen: de gebiedsgerichte uitwerking.

**RUIMTE
MAKEN
MET
KARAKTER**

BEECKK

Arnhem
Rotterdam
Eindhoven

Postbus 1113
5602 BC Eindhoven
040 255 63 55

info@beeckk.com

www.beeckk.com

INHOUDSOPGAVE

OMGEVINGSVISIE: WAAR STAAN WE?	1
BOUWSTENEN	1
PARTICIPATIEAANPAK	3
PEILING ZOMER 2021	3
VITALE DORPEN	5
Pijler 1: Wonen	5
Pijler 2: Voorzieningen en lokale economie	6
Pijler 3: Openbare ruimte	7
TOEKOMSTBESTENDIG BUITENGEBIED	7
Pijler 1: Transitie buitengebied	8
Pijler 2: Wonen	8
Pijler 3: Natuur en landschap	9
HET VERVOLG	9

OMGEVINGSVISIE: WAAR STAAN WE?

Op 1 juli 2022 treedt de Omgevingswet in werking. Het doel van deze wet is de regels voor ruimtelijke ontwikkeling vereenvoudigen en samenvoegen. De omgevingsvisie is één van de kerninstrumenten in de nieuwe Omgevingswet. Hierin wordt richting gegeven aan de gewenste kwaliteit van de fysieke leefomgeving op de lange termijn. Naast de fysieke ontwikkelingen wordt in de omgevingsvisie van Gemert-Bakel de omgeving ook vanuit economisch en sociaal-maatschappelijk perspectief bekeken, daarmee bevorderen we de leefbaarheid in de breedste zin van het woord. Op deze manier zorgen we voor duurzame ontwikkeling: evenwichtige groei en balans tussen het ecologisch, economisch en sociaal-cultureel kapitaal.

De gemeente Gemert-Bakel werkt in haar omgevingsvisie aan een nieuwe koers voor ruimtelijke ontwikkelingen. De omgevingsvisie komt stapsgewijs tot stand. Het proces om te komen tot een omgevingsvisie voor Gemert-Bakel is gestart met het koersdocument 'Samen slim de toekomst in!'. In dit koersdocument zijn de beleidsthema's bepaald en is aan de hand van het bestaande beleid per thema beschreven: wat doen we al, wat blijven we doen en wat is nieuw (zie bijlage 1: Koersdocument). Het koersdocument is op 22 april 2021 vastgesteld door de gemeenteraad. Tijdens deze raadsvergadering is ook de participatieaanpak voor de omgevingsvisie vastgesteld.

De volgende stap is in het koersdocument accenten aan te brengen die Gemert-Bakel en de opgave waar de gemeente voor staat kenmerken. Dat zijn de bouwstenen die we in 2021 voorleggen aan de gemeenteraad.

De omgevingsvisie bestaat uit:

- Het koersdocument
- De bouwstenen
- De gebiedsgerichte uitwerking

BOUWSTENEN

De bouwstenen vormen de agenda en, samen met het koersdocument, het startpunt voor de laatste stap: de gebiedsgerichte uitwerking. Doel van de bouwstenen is structuur en richting te geven aan de totstandkoming van de gebiedsgerichte uitwerking. Met inwoners, ondernemers, professionele en maatschappelijke organisaties geven we antwoord op de vraag: hoe ziet de fysieke leefomgeving van hun kern er in de toekomst uit? We bepalen met elkaar welke ontwikkelrichting past bij het DNA van Gemert-Bakel als we naar de toekomst kijken. Daarbij is het belangrijk in beeld te brengen wat nu concreet de afweging is die je maakt met de beslissingen die je neemt. Zou je bijvoorbeeld kiezen voor meer woningbouw in de dorpskernen, dan betekent dat niet alleen iets voor de woningvoorraad, maar ook voor de ruimte die overblijft voor verduurzaming, voorzieningen in en vergroening van de wijk. Door met elkaar in gesprek te gaan over keuzes en met elkaar te doordenken wat deze keuzes daadwerkelijk betekenen, komen we tot een helder perspectief voor de toekomst. Het resultaat van deze keuzes is straks de omgevingsvisie.

De gemeente Gemert-Bakel wordt aan de ene kant gekenmerkt door de zeven kerkdorpen. Dorpen met een sterke gemeenschapszin en betrokkenheid,

KOERSDOCUMENT

BOUWSTENEN MET PIJLERS

OMGEVINGSVISIE



2020

2021

2022 e.v.

TIJDLIJN



maar die daarbij wel de uitdaging hebben om de kerkdorpen nu en in de toekomst vitaal te houden. Gemert-Bakel beschikt ook over een groot buitengebied met een overwegend agrarische functie en natuur. Ook het buitengebied kent haar specifieke uitdagingen: bestaande agrarische bedrijven die moeten voldoen aan strengere milieumaatregelen en bedrijven die, steeds vaker als gevolg van gebrek aan perspectief of opvolging, stoppen.

Het zijn deze twee kenmerkende opgaven die we voor de omgevingsvisie van Gemert-Bakel vertalen in de volgende twee bouwstenen:

- Vitale dorpen;
- Toekomstbestendig buitengebied

Dit betekent dat de vragen die voor ons centraal staan bij de bouwstenen zijn: Wat maakt onze kerkdorpen vitaal? En, wat maakt ons buitengebied toekomstbestendig?

PARTICIPATIEAANPAK

Met het Koersdocument is ook een participatieaanpak vastgesteld. Het doel van de participatieaanpak voor de omgevingsvisie is tweeledig. Enerzijds is op korte termijn het doel 'aansluiten op de behoefte van inwoners (gebiedsgerichte uitwerking) door te weten wat er leeft' voor eventuele bijstelling van de omgevingsvisie. Voor de lange termijn, ook na de vaststelling van de omgevingsvisie, is het doel 'inwoners, ondernemers en organisaties bewust maken van de opgaven, bouwen van een netwerk en uitnodigen om actief mee te doen met de uitvoering van ambities die zijn opgenomen in de omgevingsvisie'

We nemen de inwoners mee in de voorbereiding op het vaststellen van de omgevingsvisie (mee weten) en halen meningen en ideeën op die zij daarbij hebben (meedenken). Maar we gaan nog een stap verder. Tijdens en na het vaststellen van de omgevingsvisie stimuleren we mensen om met eigen initiatieven te komen, oftewel we inspireren inwoners om zelf aan de slag te gaan met de ambities die we samen bepalen in de omgevingsvisie (meewerken).

Leren samenwerken

Meewerken betekent ook dat inwoners verantwoordelijkheid krijgen én dat de gemeente die geeft. Dat is wennen. Voldoende tijd en de juiste energie is nodig om de samenwerking tot een succes te maken. Om inwoners hierin zo goed mogelijk te ondersteunen zorgt de gemeente voor gerichte vragen die duidelijk afgebakend zijn, geeft duidelijkheid over wat het oplevert en komt de gemeente haar afspraken na.

PEILING ZOMER 2021

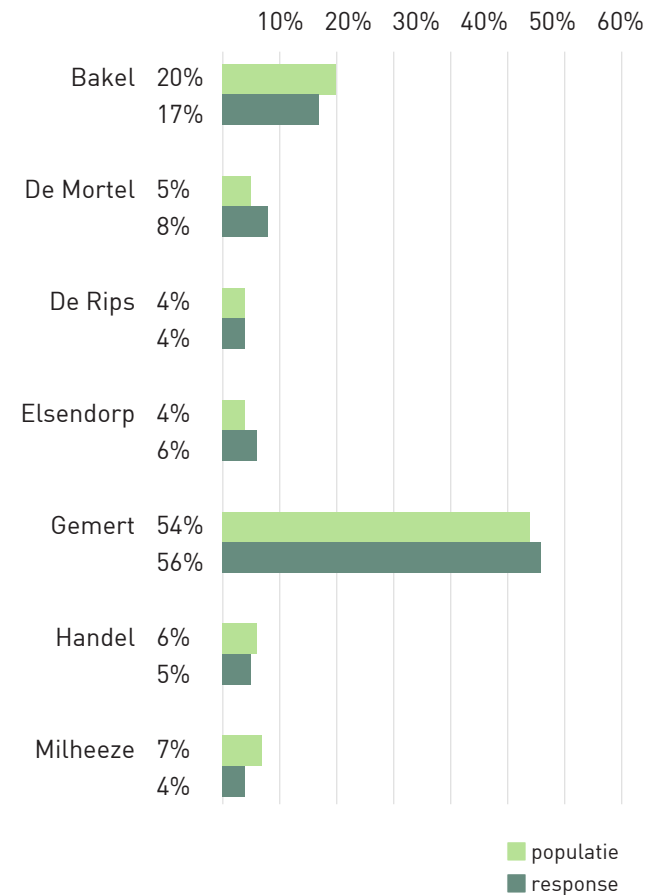
In het voorjaar van 2021 werd duidelijk dat de maatregelen, die als gevolg van de corona-pandemie van kracht waren, serieuze beperkingen meebrachten voor het participatieproces dat voor de zomer van 2021 bedacht was. De wens om voor de omgevingsvisie een zorgvuldig participatieproces te doorlopen heeft tot het besluit geleid om dit jaar een eerste brede peiling te doen zonder fysieke bijeenkomsten. De peiling is een voorloper op het uiteindelijke participatieproces dat in 2022 zal plaatsvinden.

De eerste brede peiling in de zomer van 2021 bestond uit drie elementen: data-analyse, een zomertour en een burgerpanel onderzoek. Deze drie

onderdelen zijn allemaal op hun eigen manier benut om richting te geven. Bij de data analyse zijn feitelijke gegevens verzameld. De cijfers geven een objectief beeld wat er speelt rondom de verschillende thema's. De zomertour, waarbij in alle kernen ijsjes zijn uitgedeeld om met de inwoners in contact te komen over de omgevingsvisie, zorgde voor open gesprekken met voorbijgangers over de toekomst van hun directe leefomgeving. De opmerkingen die inwoners gedeeld hebben zijn gebruikt om te polsen of het beeld dat de data ons geeft aansluit op de beleving van inwoners. De zomertour is een willekeurige steekproef en is daarom niet gebruikt om harde uitspraken te doen. De factsheet licht enkel een aantal quotes uit ter illustratie van het verhaal dat de pijler wil vertellen. Het burgerpanel onderzoek is een vragenlijst die is verspreid onder de inwoners van Gemert-Bakel, waarbij gerichte vragen zijn gesteld over de thema's uit het koersdocument. Het burgerpanel onderzoek is representatief: het betrouwbaarheidsniveau is 95%, dit betekent dat het 95% zeker is dat bij herhaling van de meting onder gelijke omstandigheden, eenzelfde resultaat wordt verkregen. Ook zijn in de respons de dorpskernen vertegenwoordigd. De kernen Bakel, Handel en Milheeze zijn licht ondervertegenwoordigd en de kernen De Mortel, Elsendorp en Gemert licht oververtegenwoordigd, maar het verschil is verwaarloosbaar wanneer de respons wordt vergeleken met de populatie van de gemeente Gemert-Bakel.

De resultaten zijn als bijlagen bijgevoegd. Op verschillende manieren hebben onze inwoners beantwoord welke onderwerpen voor hen belangrijk zijn op het moment dat zij nadenken over vitale dorpen en een toekomstbestendig buitengebied. De onderwerpen die zij benoemen zijn input voor de pijlers voor de bouwstenen en wordt hieronder per bouwsteen uitgewerkt (zie bijlage: factsheet bouwstenen).

Respons en populatie naar woonplaats



VITALE DORPEN

De vraag die het belang van vitale dorpskernen voor de inwoners van Gemert-Bakel misschien wel het meest onderschrijft, is de vraag die aan het burgerpanel gesteld is over het effect van de leefomgeving op de mentale en fysieke gezondheid. Het burgerpanel is gevraagd of hun directe leefomgeving van invloed is op hun mentale en fysieke gezondheid. Op deze vraag beantwoordt het burgerpanel (574 deelnemers): 'van invloed' (55%) of 'zeer van invloed' (19%). Dit betekent dat 74% van de respondenten aangeeft dat hun directe leefomgeving positief of negatief kan bijdragen aan hoe zij in hun vel zitten. De top 5 van elementen die volgens de burgerpanellleden daarin met name een grote rol spelen zijn:

- aanwezigheid van bos- en natuurgebieden;
- Luchtkwaliteit;
- Voorzieningen om te ontspannen/recreëren;
- Voorzieningen om te sporten;
- Ontmoetingsplekken in de openbare ruimte

Op basis van het burgerpanel onderzoek en de reacties die wij hebben ontvangen tijdens de zomertour is de conclusie dat 'vitaal' voor inwoners betekent: in de directe leefomgeving voldoende groen en (sport)voorzieningen, een woningmarkt die aan de woningvraag en woonbehoefte voldoet en een openbare ruimte die de sociale interactie tussen en de gezondheid van haar inwoners in stand houdt of verbetert. Als antwoord op de vraag 'wat maakt onze kerkdorpen vitaal?' komen wij daarom tot de volgende pijlers:

Pijler 1: Wonen

De data-analyse maakt zichtbaar dat de gemeente Gemert-Bakel, ondanks eerdere voorspellingen van krimp, nog steeds een groei gemeente is. De CBS cijfers laten zien dat tussen de jaren 2004 en 2020 het inwonersaantal gegroeid is, behalve Handel¹. In navolging daarvan laten de prognosecijfers zien dat het aantal huishoudens rond 2030 mogelijk sneller groeit dan het aantal woningen. De feitelijke cijfers maken daarmee zichtbaar waarom wonen een thema is binnen deze bouwsteen: er is sinds 2017 een tekort aan woningen en ook in de toekomst zijn er minder woningen dan huishoudens,

Binnen de gemeente spelen landelijke trends, zoals vergrijzing, langer thuis blijven wonen, trek naar de stad en verdunning van huishoudens, die de woningvraag veranderen. De vergrijzing in Gemert-Bakel en behoefte aan zorgwoningen zijn duidelijk zichtbaar in de data die is opgenomen in de factsheet.

Er is behoefte aan het toevoegen van woningaanbod dat aansluit op de kwantitatieve woningvraag, maar ook de kwalitatieve woonbehoefte van verschillende doelgroepen. Het burgerpanel en de zomertour reacties laten zien dat de inwoners de noodzaak tot het bouwen van woningen herkennen

¹ Reden voor de bevolkingsafname in Handel is de illegale bewoning op recreatieterrein de Rooye Asch die in 2004 wel is meegenomen in het inwonersaantal maar in 2020 niet meer.

en het bouwen van woningen willen oppakken. De doelgroep waar voor gebouwd moet worden lijkt ook duidelijk. Het burgerpanel geeft het volgende aan:

1. Starters/jongeren (75%)
2. Gezinnen met kinderen (28%)
3. Ouderen zonder zorgvraag (27%)
4. Ouderen met zorgvraag (18%)
5. Eenpersoonshuishoudens (17%)

** meerdere antwoorden mogelijk, daarom meer dan 100%*

Naar de toekomst willen de inwoners van Gemert-Bakel tegemoet komen aan de behoefte aan goedkope huur- en koopwoningen voor jongeren en starters, sociale huurwoningen en zorgwoningen. Wat opvalt uit de reacties is dat het voor inwoners belangrijk is, omwille van de leefbaarheid, de bevolkingsopbouw gedifferentieerd te houden. Inwoners vinden dat er ruimte moet zijn voor oudere die zorgbehoevend worden om in hun eigen dorp te blijven wonen, maar ook het aantrekken of behouden van jongeren en starters vinden zij belangrijk voor het voortbestaan van de kerkdorpen. Het gaat daarbij niet alleen om meer woningen maar ook om het slimmer benutten. Nieuwe creatieve woonvormen zoals woningsplitsing, inbreidingsideeën door functiewijziging van bestaande (cultuurhistorische en/of bedrijfs-)bebouwing of tijdelijke flexibele woonconcepten zijn onderdeel van de oplossing.

Pijler 2: Voorzieningen en lokale economie

De leefbaarheid van een dorpskern wordt bepaald door de woningvoorraad én de voorzieningen. Het burgerpanel is gevraagd welke eigenschappen voor hen het meest van belang zijn bij de aanleg van nieuwe of de aanpassing van be-

staande woonwijken. Het antwoord 'afstand tot voorzieningen' kwam daarbij met 49% op de tweede plaats. Een sociaal dorpsplein waar (sport)evenementen en bijeenkomsten georganiseerd kunnen worden die de gelegenheid geven om elkaar te ontmoeten, versterken ook de leefbaarheid. Ook de aanwezigheid van voorzieningen zoals sportvelden, een school, zorgvoorzieningen of supermarkt in de nabije omgeving draagt bij aan de leefbaarheid van een wijk en kan doorslaggevend zijn in de beslissing ergens wel of niet te gaan wonen.

Om voor de omgevingsvisie richting te kunnen bepalen qua ambitieniveau, is het interessant om te weten hoe tevreden inwoners op dit moment zijn over voorzieningen in de nabije omgeving. Daarbij valt op dat wanneer het burgerpanel wordt gevraagd 'van welke voorzieningen zou u meer gebruik maken als deze dichterbij zouden liggen?' 50% aangeeft 'weet niet', gevolgd door culturele instellingen (17%) en supermarkten (14%). Hoewel inwoners tijdens de zomertour een aantal wensen deelde over het toevoegen van voorzieningen, lijkt het erop dat de ligging van de voorzieningen die nu in de gemeente aanwezig zijn inwoners er niet van weerhoudt om er gebruik van te maken. De nadruk kan daarom meer liggen op behouden van bestaande voorzieningen dan het toevoegen van nieuwe voorzieningen.

Kenmerkend voor de dorpskernen van Gemert-Bakel zijn daarnaast 'gemeenschaps-zin' en 'ondernemersgerichtheid'. We sturen onze centra bedrijfstig aan. In samenwerking met onze partners zorgen we voor het samenbrengen van een brede combinatie van functies. Uit de zomertour reacties valt op dat inwoners de sociale cohesie binnen de gemeenschap belangrijk vinden en dat zij deze willen behouden of versterken: er is behoefte aan sociale activiteiten en ontmoetingsplekken om sociale activiteiten te kunnen ondernemen. Daarnaast is het belangrijk dat er aanvullend recreatief aanbod (dagrecreatie) wordt ontwikkeld afgestemd op de diverse doelgroepen, zowel voor eigen

inwoners als voor recreanten. Ruimte bieden aan lokale ondernemers draagt bij aan het behouden van levendigheid in het dorp. Er zal dus voldoende moeten worden ingezet op nieuwe bedrijventerreinen om de toenemende vraag te kunnen opvangen. Onze ondernemers zijn van grote betekenis voor de gemeenschap. Zij zorgen voor werkgelegenheid op korte afstand en met hun maatschappelijke betrokkenheid voor ondersteuning van maatschappelijke initiatieven.

Pijler 3: Openbare ruimte

De kwaliteit van de openbare ruimte speelt een belangrijke rol bij de veiligheid en fysieke en mentale gezondheid van inwoners. Er liggen kansen om de kwaliteit te verbeteren door ruimte te maken voor kleinschalig groen, spelen & bewegen, ontmoeten en het herkenbaar houden van cultuurhistorische elementen in de openbare ruimte.

Reacties tijdens de zomertour en de antwoorden op een aantal vragen aan het burgerpanel laten zien dat inwoners behoefte hebben aan vergroening binnen de bebouwde kom. Stedelijk groen heeft ook een andere functie. Als belangrijke klimaat adaptieve maatregel beschermt het de dorpen tegen de gevolgen van klimaat-verandering, zoals overstroming en hittestress. Slim benutten van de wens om te vergroenen van inwoners kan een positieve invloed hebben op het tegengaan van de gevolgen van klimaatverandering. De data analyse, onder andere de hittestress gegevens en de kaart die de directe gevolgen van zware regenval weergeeft, laten zien dat het hierbij om maatregelen gaat die binnen de dorpskernen ook daadwerkelijk nodig zijn.

Deze pijler gaat er ook over de fysieke leefomgeving zo in te richten dat deze uitnodigt tot spelen, sporten en bewegen. Veel inwoners hebben het gevoel dat er te hard gereden wordt in en rondom de dorpskernen en er veel verkeersonveilige situaties zijn, delen zij tijdens de zomertour. Gevolg daarvan kan zijn dat bepaalde groepen inwoners bewust of onbewust hun gedrag aanpassen. Denk aan kinderen die verkeersonveilige situaties minder goed overzien en daarom minder buitenspelen of ouderen die niet langer te voet naar de supermarkt kunnen, omdat ze slecht ter been zijn en de toegankelijkheid van trottoirs te wensen over laat. Het vraagt om aandacht voor de eisen die verschillende doelgroepen aan de openbare ruimte stellen om te kunnen deelnemen.

TOEKOMSTBESTENDIG BUITENGEBIED

De bouwsteen toekomstbestendig buitengebied gaat voor inwoners voornamelijk over de transitie van het buitengebied. In totaal hebben 464 respondenten van het burgerpanel de vraag beantwoord of er iets veranderd moet worden in het buitengebied, daarvan geeft 51% van de respondenten aan dat er iets veranderd moet worden, 26% vindt dat er niets veranderd hoeft te worden en 23% vult in 'weet niet'. Voor wat betreft de kansen die het burgerpanel ziet voor het buitengebied is de volgende top 5 benoemd:

- Recreatie;
- Natuurbeheer;
- Biodiversiteit;
- Traditionele landbouw;
- Toerisme;

Het burgerpanel onderzoek geeft goed weer wat het actuele ruimtelijke thema voor het buitengebied is en waarom deze bouwsteen zich nou juist focust op de 'toekomst-bestendigheid' van het buitengebied. Sinds vele jaren is de landbouw een belangrijke drager voor het buitengebied. Dat de traditionele landbouw een belangrijke bijdrage levert aan onze voedselvoorziening, economie en beheer van het buitengebied staat niet ter discussie. Alleen wordt ook steeds duidelijker welke impact de landbouw heeft op de leefomgeving. Denk aan emissies van stikstof, fijnstof (met mogelijke effecten op de gezondheid) en geur, dalende bodemkwaliteit, verlies aan biodiversiteit etc. Het beperken van de negatieve gevolgen op de leefomgeving kan op verschillende manieren. Dat vraagt om het maken van keuzes. Welke rol is er weggelegd voor de landbouw in het buitengebied in de toekomst en welke economische dragers worden behouden of versterkt. Als antwoord op de vraag 'Wat maakt ons buitengebied toekomstbestendig?' komen wij daarom tot de volgende pijlers:

Pijler 1: Transitie buitengebied

De data analyse laat zien dat de transitie van de landbouw mogelijk gevolgen heeft voor de werkgelegenheid. Het aantal landbouwbedrijven neemt af terwijl Gemert-Bakel relatief veel banen in de landbouw sector heeft. Andere vormen van ondernemerschap stimuleren in het buitengebied is nodig om de economische vitaliteit van het gebied te behouden. In ieder geval voor de ondernemers die gestopt zijn of willen stoppen met hun agrarische bedrijf ontstaan er kansen om zich te oriënteren op het aanbieden van alternatieve economische dragers die bijdragen aan een duurzame economie. Hier zijn veel aanknopingspunten mogelijk voor de energietransitie en om de leefomgeving gezonder te maken.

De ruimte voor landbouw zorgt voor veel maatschappelijke discussie. Het burgerpanel onderzoek laat zien dat het buitengebied als plek voor intensieve veehouderij en grootschalige agrarische bedrijven voor sommige inwoners ter discussie staat. Het is voor hun niet langer vanzelfsprekend dat de traditionele akkerbouw en veeteelt ruimte krijgt om te groeien en uit te breiden, mensen zijn zich steeds beter bewust van de gevolgen voor gezondheid en leefbaarheid. Anderzijds, zijn er ook inwoners die aangeven dat in het buitengebied op de eerste plaats ruimte moet blijven voor landbouw. De inpassing van andere initiatieven, alternatieve economische dragers, mag dit niet in de weg staan. Het beperken van de negatieve gevolgen van de landbouw op de leefomgeving betekent niet automatisch dat er geen ruimte meer is voor agrarische ondernemers in het buitengebied. Dit kan op verschillende manieren. Denk bijvoorbeeld aan de verdere verduurzaming van de intensieve veehouderij. Ook aansturen op alternatieve vormen van agrarisch ondernemen (denk aan kringloop- of natuur inclusieve landbouw) is een optie.

Pijler 2: Wonen

Bij de bouwsteen vitale dorpen werd al duidelijk dat het woningaanbod nu en in de toekomst feitelijk en ook voor inwoners een belangrijk onderwerp is. In het koersdocument is eerder aangegeven dat wij geloven dat er kansen ontstaan als we de dorpen en het buitengebied als één samenhangend geheel zien. In het buitengebied is letterlijk ruimte om een deel van de woningvraag op te lossen. De (digitale) bereikbaarheid van inwoners die wonen in het buitengebied is daarbij een belangrijk aandachtspunt.

Wonen in het buitengebied als kans om tegenmoet te komen aan de vraag naar woningen wordt ook vaak door inwoners genoemd in het burgerpanel onderzoek. Opvallend is daarbij dat de voorkeur uit gaat naar kleine woningen die passen binnen het landschappelijke karakter van het buitengebied. Om te komen tot een onderscheidend woningaanbod dat écht een aanvulling is op het aanbod in de dorpen, is het daarom van belang om aandacht te hebben voor inpassen in en benutten van het landschap. Een goede inpassing is een belangrijk onderwerp voor de participatie en de gebiedsgerichte uitwerking in de omgevingsvisie.

Pijler 3: Natuur en landschap

Het bezoeken van bos- en natuurgebied staat op nummer één wanneer het burgerpanel wordt gevraagd om aan te geven op welke manier zij gebruik maken van het buitengebied van Gemert-Bakel. De vraag aan het burgerpanel en een aantal reacties tijdens de zomertour laten zien dat inwoners het buitengebied in cultuur-historische, natuurlijke en recreatieve zin waarderen. Behoud en versterken van natuur- en stiltegebieden, landschaps- en cultuur-historische elementen is daarmee een van de pijlers die positief kan bijdragen aan de toekomstbestendigheid van het buitengebied.

Aandacht voor natuur kan daarnaast positief van invloed zijn op de biodiversiteit en voor inwoners en toeristen een extra stimulans bieden om het buitengebied te bezoeken. Inwoners herkennen en erkennen dit. De nadruk moet voor het thema natuur daarom niet alleen liggen op behouden, maar mede omwille van het behouden en versterken van biodiversiteit, ook gericht zijn op waarde toevoegen.

HET VERVOLG

De pijlers geven richting aan de bouwstenen. Het laat zien waar de accenten liggen voor de ontwikkeling van een veilige en gezonde fysieke leefomgeving richting de toekomst. De bouwstenen en de pijlers worden gebruikt om de gebiedsgerichte uitwerking van de omgevingsvisie te agenderen voor het participatieproces. Samen met inwoners, ondernemers, maatschappelijke en professionele organisaties werken we de pijlers – en daarmee de bouwstenen – gebiedsgericht uit in 2022.

WONEN

VOORZIENINGEN EN LOKALE ECONOMIE

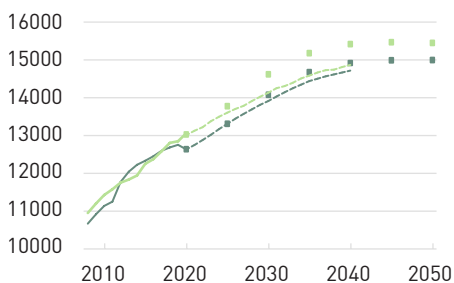
OPENBARE RUIMTE

TRANSITIE BUITENGEBIED

WONEN

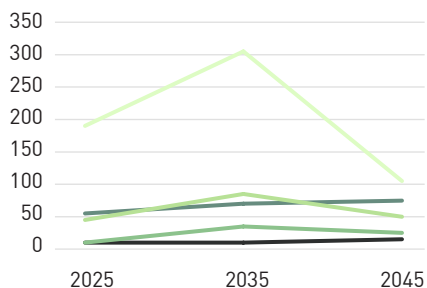
NATUUR EN LANDSCHAP

Prognoses huishouden en woningvoorraad in Gemert-Bakel



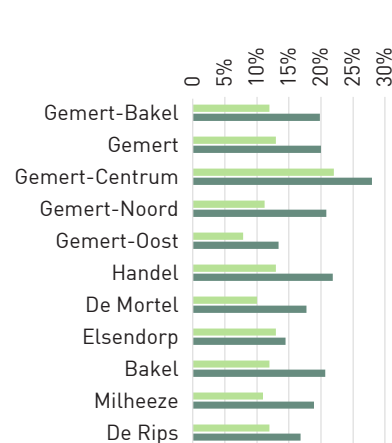
- Woningvoorraad
- Huishoudens
- Primos prognose woningvoorraad
- Primos prognose huishoudens
- Provinciale prognose woningvoorraad
- Provinciale prognose huishoudens

Prognose vraag zorgwoningen Gemert-Bakel

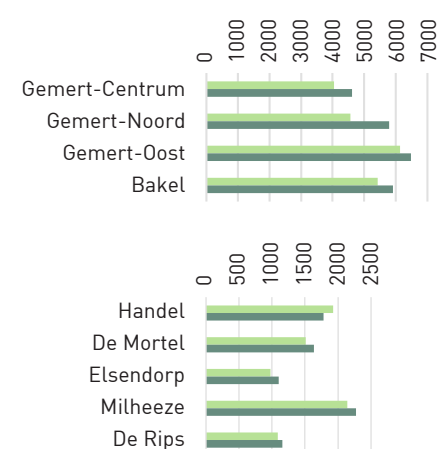


- Beschermd wonen
- Aangepast wonen
- Beschut wonen
- Nultreden wonen
- Geclusterd wonen

Groei aantal 65 plussers 2004 2020



Inwoneraantal per wijk of kern 2004 2020



DATA ANALYSE

Informatie over:

- Leeftijdsverdeling, laat zien dat er in enige mate sprake is van **vergrijzing**;
- Prognose 'vraag naar zorgwoningen', laat een **sterke behoefte aan nultreden woningen** zien;
- Woningvoorraad, de prognose laat zien dat er sinds 2017 **minder woningen zijn dan huishoudens** en dat dit verschil in de toekomst niet gaat veranderen

BURGERPANEL:

Vraag:

- Voor welke twee groepen moet er, volgens u, voornamelijk gebouwd worden in de gemeente Gemert-Bakel?

Starters/jongeren (75%)
Gezinnen met kinderen (28%)
Ouderen zonder zorgvraag (27%)

ZOMERTOUR:

Reacties:

- Tijdens de zomertour gingen veel reacties over wonen; wat opvalt is de behoefte aan woningen voor specifieke doelgroepen en de suggesties voor creatieve en vernieuwende woonvormen.

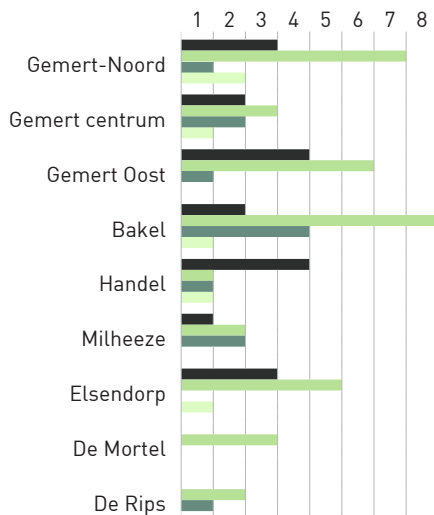
Quote:
"Sociaal woonplezier; jong en oud samen in een woonvorm. Leren en zorgen voor elkaar".

De cijfers laten zien dat een tekort aan woningen te verwachten is. Het aantal huishoudens groeit harder dan de woningvoorraad.

De reacties tijdens de zomertour en de antwoorden van het burgerpanel laten zien dat inwoners het tekort aan woningen daadwerkelijk ervaren.

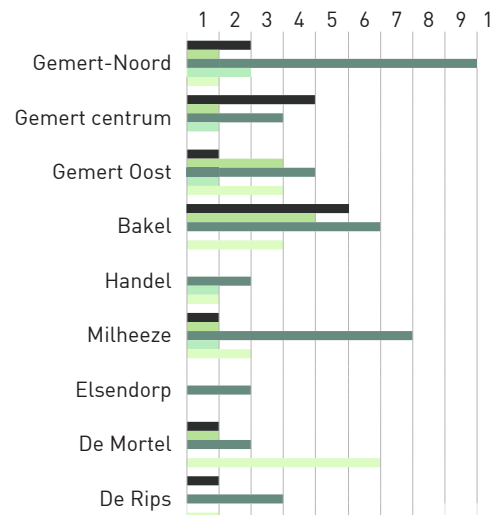
Algemene voorzieningen per wijk

- Huisarts
- Kinderopvang
- Supermarkt
- Apotheek



Sportvoorzieningen per wijk

- Zaal sport
- Sportscholen / fitness
- Buitensport
- Zwemsport
- Paardensport



DATA ANALYSE

Informatie over:

- Voorzieningen die op dit moment aanwezig zijn (per kern);
- Sportvoorzieningen per wijk.

BURGERPANEL:

Vraag:

- Welke eigenschappen zijn voor u het meest van belang bij aanleg van nieuwe of aanpassing van bestaande woongebieden?
Afstand tot voorzieningen (49%) staat op de tweede plaats;
- Van welke voorzieningen maakt u gebruik in de gemeente Gemert-Bakel?
Supermarkten (91%)
Huisarts (85%)
Horeca (77%)

- Van welke voorzieningen zou u meer gebruik maken als deze dichterbij zouden liggen?

Weet niet (50%)
Culturele instellingen (17%)
Supermarkten (14%)

ZOMERTOUR:

Reacties:

- Uit de zomertour valt de behoefte op aan ontmoetingsplekken om sport en sociale activiteiten te ondernemen. Dit onderstreept de gemeenschapszin als belangrijk kenmerk van de kernen.

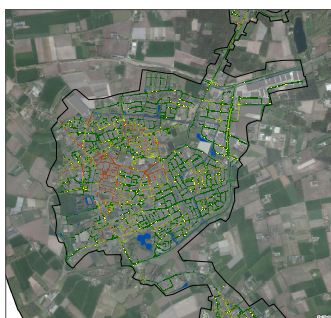
Quotes:

“Meer jeugdactiviteiten om hen te behouden voor het dorp”

“Ontmoetingsmogelijkheden voor kwetsbare inwoners; bijvoorbeeld met een gezamenlijk maaltijd”.

Het voorzieningenniveau lijkt goed en wordt gewaardeerd. Uit de antwoorden van het burgerpanel blijkt dat de afstand tot voorzieningen inwoners er niet van weerhoudt om er gebruik van te maken. Al blijkt uit de zomertour dat er wel wensen zijn. Voor de gebiedsgerichte uitwerking lijkt de focus te liggen op behoud van voorzieningen.

Wateroverlast bij zware regenval (160mm/ uur)



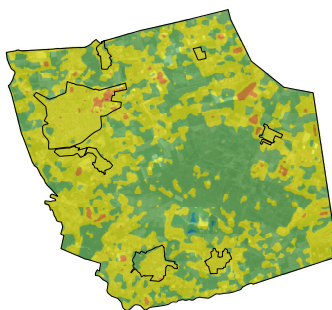
Legenda:

- Gemeentegrens
- Rekengrenzen
- Watergangen
- Gebouwen

Begaanbaarheid van wegen

- Goed begaanbaar
- Slecht begaanbaar
- Onbegaanbaar

Mate van hittestress Gemeente Gemert-Bakel



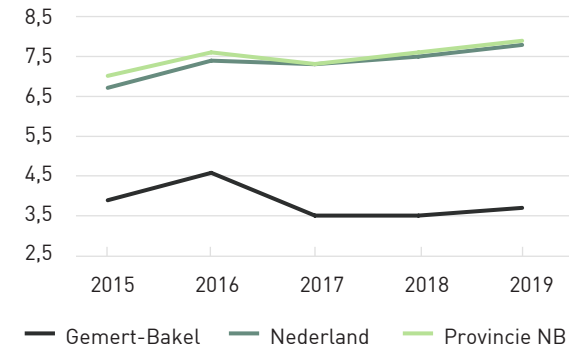
Legenda:

- Gemeentegrens
- Kerngrenzen

Mate van hittestress

- Comfortabel (18-23 °C)
- Lichte hittestress (23-29 °C)
- Matige hittestress (29-35 °C)
- Sterke hittestress (35-41 °C)
- Extreme hittestress (>41 °C)

Aantal ongevallen per 1.000 inwoners



DATA ANALYSE

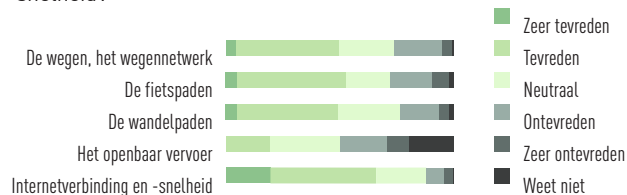
Informatie over:

- Klimaatstresstest, geeft inzicht in hittestress en gevolgen zware regenval;
- Aantal ongevallen, feitelijke weergave van de verkeersveiligheid in Gemert-Bakel. Het gemiddelde aantal ongevallen ligt in de gemeente Gemert-Bakel ruim onder het landelijk en provinciaal gemiddelde.

BURGERPANEL:

Vraag:

- Welke eigenschappen zijn voor u het meeste van belang bij aanleg van nieuwe of aanpassing van bestaande woongebieden?
Groenvoorzieningen (61%) staat op de eerste plaats;
- Hoe tevreden bent u over de wegen, de fietspaden, de wandelpaden, het openbaar vervoer en de internetverbinding en -snelheid?



- Van welke vormen van mobiliteit zou u meer gebruik maken als deze voor u beter bereikbaar en/of toegankelijk zijn?

De wandelpaden (31%)
De fietspaden (30%)
Het openbaar vervoer (30%)

ZOMERTOUR:

Reacties:

- Reacties over natuur en groen bevatten de wens voor minder verstening en meer vergroening in de dorpskernen.
- De meeste post-its die tijdens de zomertour geschreven zijn gaan over verkeer en vervoer. De opmerkingen gaan over verbeteren van

Quote:

"Meer groen en minder steen en beton in het centrum".

de bereikbaarheid (te voet en fiets) en verkeersveiligheid (er worden plekken genoemd die verkeersveilig zijn).

Quotes:

"Centrum autoluw maken en fietsverkeer bevorderen."
"De voetpaden beter rolstoel en rolstoel vriendelijk maken."

We maken onderscheid tussen groen (beplanting) en grijs (verharding),

Er is behoefte aan vergroening binnen de bebouwde kom bij zowel deelnemers aan het burgerpanel en de zomertour. Dat mes snijdt aan twee kanten: Groen is ook de basis voor maatregelen tegen hittestress en met name wateroverlast.

Opvallend is dat tijdens de zomertour veel reacties zijn gemaakt over verkeersveiligheid.

WONEN

VOORZIENINGEN EN LOKALE ECONOMIE

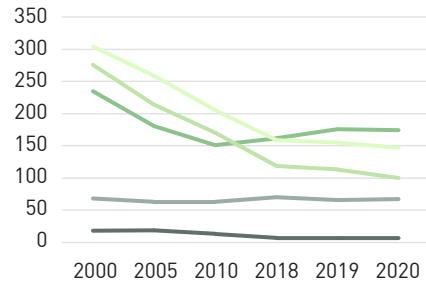
OPENBARE RUIMTE

TRANSITIE BUITENGEBIED

WONEN

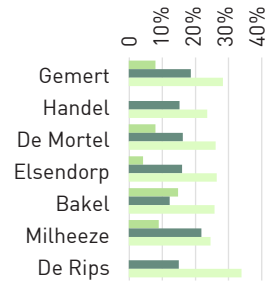
NATUUR EN LANDSCHAP

Aantal agrarische bedrijven per categorie



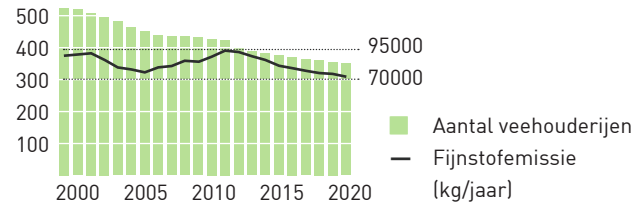
— Akkerbouw
— Tuinbouw open grond
— Tuinbouw onder glas
— Graasdieren
— Hokdieren

Percentage VAB van totaal agrarische bebouwing in het verleden & prognoses per wijk

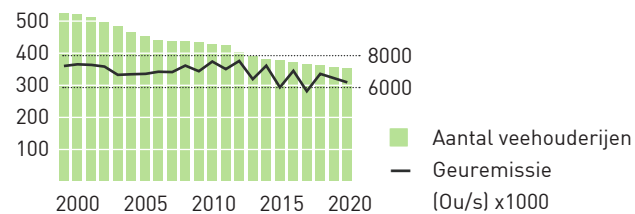


■ VAB 2012-2017
■ VAB 2017-2030 Min
■ VAB 2017-2030 Max

Fijnstofemissie veehouderijen in kg/jaar in Gemert-Bakel



Geuremissie veehouderijen Gemert-Bakel per jaar



Werkgelegenheid per sector

Sector	Gemert-Bakel	Nederland
Landbouw, bosbouw en visserij	9,5%	2,6%
Delfstoffenwinning		0,1%
Industrie	14,2%	9,6%
Energiesector	%	0,4%
Watermanagement	0,4%	0,5%
Bouwnijverheid	9,6%	5,6%
Groot- en detailhandel	17,1%	17,5%
Vervoer en opslag	2,6%	5,1%
Logies-, maaltijd- en drankverstreking	7,5%	5,1%
Informatie en communicatie	1,5%	3,7%
Financiële instellingen	0,5%	2,4%
Onroerend goed	0,9%	0,8%
Advies en onderzoek	6,3%	9,6%
Overige zakelijke dienstverlening	2,6%	5%
Openbaar bestuur	2,6%	4,9%
Onderwijs	5,8%	6,7%
Gezondheids- en welzijnszorg	13,8%	15,5%
Cultuur, sport en recreatie	1,7%	2,6%
Overige dienstverlening	3,3%	2,2%
Extraterritoriale organisaties en lichamen	%	0,1%

DATA ANALYSE

Informatie over:

- Sinds 2000 is er een sterke daling zichtbaar bij alle landbouwbedrijven, vanaf 2010 een lichte stijging bij akkerbouw.
- De gegevens fijnstof en geuremissie laten een stabiele daling van de uitstoot van de agrarische sector zien.
- Banen per sector, laat zien dat er in Gemert-Bakel relatief veel banen zijn in de landbouw.

BURGERPANEL:

Vraag:

- Wat moet er, volgens u, veranderd worden in het buitengebied?
- 51% antwoordde dat er iets moet veranderen. Veruit de meeste opmerkingen gaan over het verminderen van intensieve veehouderij of zijn verzoeken om te stoppen met uitbreiden van

de traditionele agrarische bedrijven. Aanvullend zijn er burgerpanelleden die suggesties doen tot verduurzamen van de landbouw.

Verandering buitengebied (51%)
Er hoeft niets veranderd te worden (26%)
Weet niet (23%)

ZOMERTOUR:

Reacties:

- De ruimte voor landbouw zorgt voor veel maatschappelijke discussie. Het burgerpanel en de zomertour onderzoek laat zien dat het buitengebied als plek voor intensieve veehouderij en grootschalige agrarische bedrijven voor sommige inwoners ter discussie staat. An-

derzijds, zijn er inwoners die aangeven dat in het buitengebied op de eerste plaats ruimte moet blijven voor landbouw.

Quote:

"Initiatieven in het buitengebied zoals recreatie en zorg omarmen en actief ondersteunen in plaats van toetsen op RO regels."

Een bepalende trend voor het buitengebied is het aantal agrarische bedrijven dat afneemt. Dit heeft gevolgen voor de leefbaarheid en economische vitaliteit.

De afname van het aantal bedrijven biedt tegelijkertijd ook nieuwe kansen voor nieuwe (economische) activiteiten door omschakeling.

De antwoorden van het burgerpanel bevestigen dat ook inwoners dit een relevant onderwerp vinden.

WONEN

VOORZIENINGEN EN
LOKALE ECONOMIE

OPENBARE RUIMTE

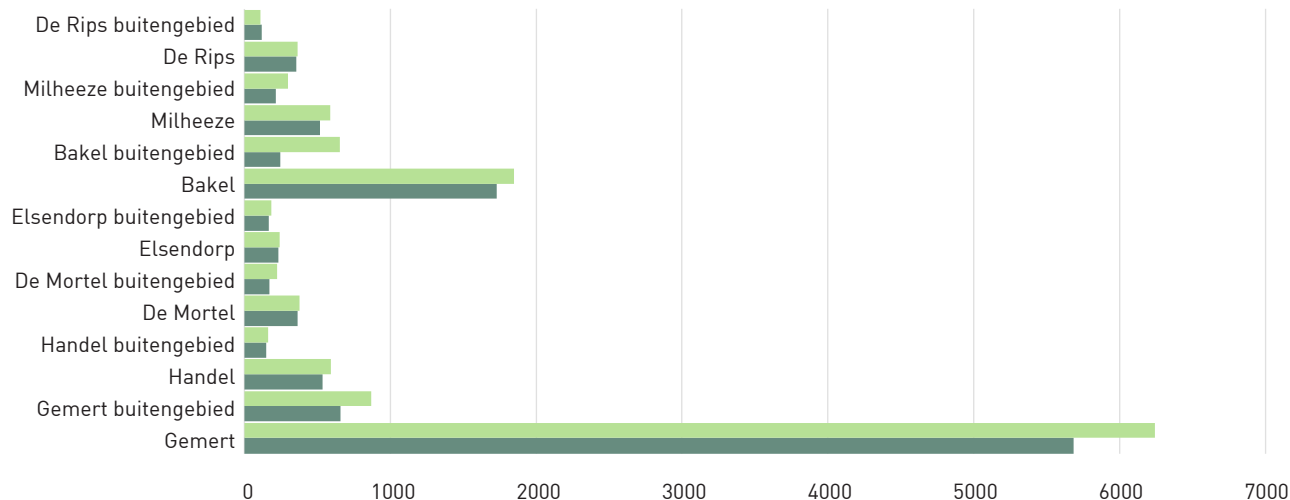
TRANSITIE
BUITENGEBIED

WONEN

NATUUR EN
LANDSCHAP

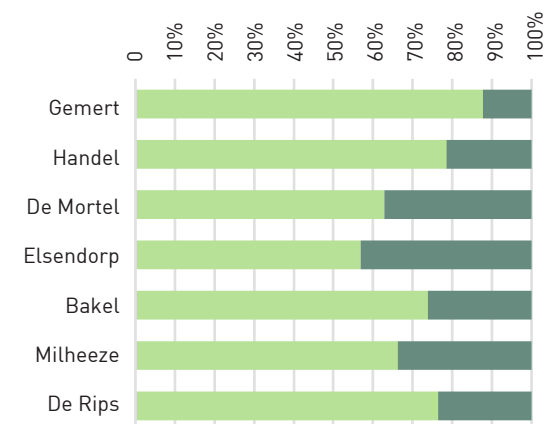
Aantal woningen in kernen en buitengebied in 2010 en 2019

■ 2019 ■ 2010



Verdeling kern / buitengebied in 2019

■ Kern ■ Buitengebied



DATA ANALYSE

Informatie over:

Bij de data analyse zijn het aantal woningen in de kernen en het buitengebied vergeleken. Zichtbaar is dat de woningvoorraad sinds 2010 overal, dus ook in het buitengebied, gegroeid is. De grootste groei zien we in het buitengebied van Bakel. Wel wonen inwoners nog grotendeels in de kernen. In Elsendorp lijkt de verdeling het meest gelijk te zijn. Hier staan iets meer dan 55% van de woningen in de kern.

BURGERPANEL:

Vraag:

- Bij vraag 19 werd de mogelijkheid geboden om een toelichting te geven op het antwoord. Een aantal opmerkingen gaan over het thema wonen. Daarbij lijkt het dat burgerpanelleden kansen zien voor bouwen van woningen in het buitengebied. Opvallend, voorkeur voor kleine woningen:

Quotes:

"Kleinschalige nieuwbouw. Lees: mini gehuchten in de vroegere stijl."

"Mogelijkheden tot kleinschalige bouw inpassend in het landschap."

ZOMERTOUR:

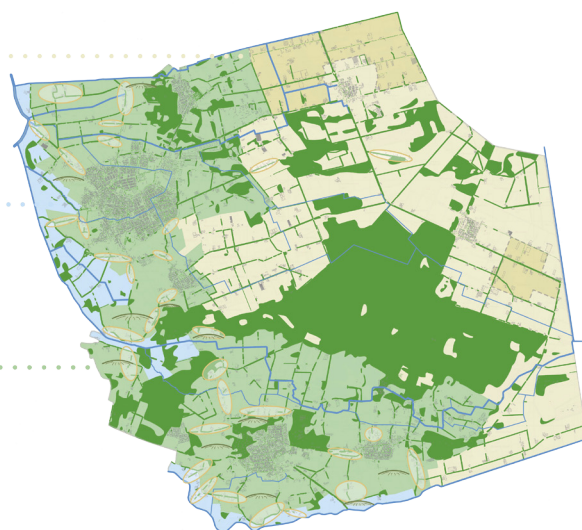
Reacties:

Bij de zomertour hebben we geen specifieke reacties gehad op wonen buiten de bebouwde kom.

Wonen is een urgente opgave. Bij de vitale dorpen is goed wonen één van de pijlers. Ook het buitengebied kan een bijdrage leveren met bijzondere, landschappelijke woonvormen.

In een overwegend agrarisch gebied is wonen wellicht geen passende functie. Toch lijkt de transitie van het buitengebied met stoppende ondernemers mogelijkheden te bieden. Bij de gebiedsgerichte uitwerking onderzoeken we dit met belanghebbenden.

Landschappelijke deelgebieden Beeldkwaliteitsplan Buitengebied



Legenda

Landschappelijke deelgebieden

- Het beekdallandschap
- Het kampenlandschap met oude akkers
- Het Peelontginningslandschap
- Landschapontwikkelingsgebied

Beelddragers

- Gehuchten
- Oude akkers
- Beken en waterlopen
- Bos
- Bomenrijen/Houtwallen en -singels



Peelrandbreuk



DATA ANALYSE

Informatie over:

Het landschap van Gemert-Bakel is zeer divers. Het bestaat uit bos, beekdalen, oude akkers en nieuwe ontginningen. Een bijzonder geologisch element in het landschap is de peelrandbreuk.

BURGERPANEL:

Vraag:

- Op welke manier maakt u gebruik van het buitengebied van Gemert-Bakel?

**Bezoek bos- en natuurgebied (80%),
Op de fiets (78%),
Te voet (69%),
Ontspanning en recreatie (66%) etc.**

ZOMERTOUR:

Reacties:

- Naast vergroening binnen de bebouwde kom valt op dat er suggesties worden gedaan die bijdragen aan het verbeteren van de biodiversiteit.

Quotes:

"Minder bermen maaien meer bloemen zaaien."

"Meer vogelkastjes tegen bestrijding processierups."

Een belangrijke waarde van de gemeente is de natuur en het landschap. Het burgerpanel en de reacties van de zomertour laten zien dat inwoners het buitengebied gebruiken om te ontspannen en recreëren. Het buitengebied wordt in cultuurhistorische, natuurlijke en recreatieve zin gewaardeerd.

BRONNEN

Gegevens

Prognoses huishouden en woningvoorraad in Gemert Bakel
Prognose vraag zorgwoningen Gemert-Bakel.
Groei aantal 65+.
Inwoneraantal per wijk of kern.
Algemene voorzieningen per wijk
Sportvoorzieningen per wijk
Wateroverlast bij zware regenval (160mm/ uur). Gemert, Doonheide en Scheiweg.
Mate van hittestress Gemeente Gemert-Bakel. Datum: 29-01-20
Aantal ongevallen per 1.000 inwoners
Aantal agrarische bedrijven per categorie.
Percentage VAB van totaal agrarische bebouwing in het verleden & prognoses per wijk
Fijnstofemissie veehouderijen in kg/jaar in Gemert-Bakel
Geuremissie veehouderijen Gemert-Bakel per jaar
Aantallen en percentage banen in agrarische sector 2000 - 2019
Werkgelegenheid per sector
Aantal woningen in kernen en buitengebied in 2010 en 2019
Verdeling kern / buitengebied in 2019
Landschappelijke deelgebieden Beeldkwaliteitsplan Buitengebied
Peelrandbreuk

Bron

CBS, Primos en provincie Noord-Brabant
Provincie Noord-Brabant
CBS
CBS
eSuite
eSuite
Arcadis.
Arcadis.
Geregisteerde Ongevallen in Nederland
CBS
Provincie Noord-Brabant
Web BVB
Web BVB
LISA, bewerking ABF Research
LISA, bewerking ABF Research
CBS
CBS
Bestemmingsplan 'Gemert-Bakel Buitengebied 2017'
Bestemmingsplan 'Gemert-Bakel Buitengebied 2017'



RUIMTE MAKEN MET KARAKTER



BEECKK

Postbus 1113
5602 BC Eindhoven
040 255 63 55

info@beeckk.com
www.beeckk.com